

# PLAINE COMMUNE | BILAN 2021





# SOMMAIRE

---

## **4** PORTRAIT DE TERRITOIRE

## **8** UN TERRITOIRE ATTRACTIF

- 8 Dynamiser le territoire grâce aux Jeux 2024
- 12 Bâtir un territoire désiré et désirable
- 16 S'impliquer dans un développement économique responsable

## **18** DES VILLES VERTES

- 18 Faire face aux grands défis environnementaux, climatiques et sociaux de ce siècle
- 21 Des arbres dans la ville

## **24** LE TERRITOIRE DE DEMAIN

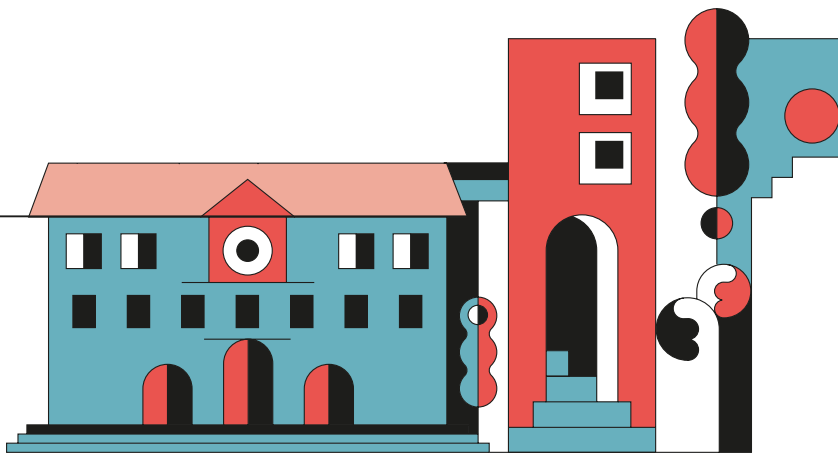
- 24 Fabriquer la ville durable
- 28 Améliorer la politique du logement

## **30** AU PLUS PRÈS DES HABITANTS

- 30 Bâtir une identité territoriale avec les médiathèques
- 32 Favoriser l'accès à l'emploi
- 34 Privilégier la proximité et le quotidien dans les espaces publics

## **36** DE NOUVEAUX MOYENS AU SERVICE DU TERRITOIRE

- 39 Un budget à la hauteur des ambitions



# ÉDITO



**Mathieu HANOTIN**  
Président de Plaine Commune  
Maire de Saint-Denis



## En ordre de marche pour agir.

Après une année 2020 tronquée, 2021 a été le premier exercice plein pour le nouvel exécutif que je préside. Impossible de commencer mon propos sans adresser mes remerciements à l'ensemble des équipes de Plaine Commune qui ont permis la continuité de l'action publique dans un contexte encore largement perturbé par les effets de la crise sanitaire.

Nous avons su collectivement nous adapter afin de continuer à nous rendre utiles aux habitants de notre territoire, comme c'est le cas depuis plus de 20 ans maintenant.

Nous avons su aussi nous réorganiser pour répondre le plus efficacement possible aux grands enjeux de cette nouvelle mandature, avec une ligne directrice : faire mieux et dépenser mieux, plutôt que nécessairement faire toujours plus et dépenser plus.

Je ne citerai qu'un seul exemple : l'expérimentation de l'ouverture des médiathèques le dimanche qui répond à un vrai besoin des habitants, si l'on en croit le succès rencontré.

Nous sommes désormais en ordre de marche pour agir prioritairement dans trois axes : répondre localement à l'urgence climatique à travers toutes nos politiques publiques, renforcer l'attractivité du territoire au cœur de la Métropole et mieux partager les fruits de cette attractivité nouvelle avec la population, placer au centre des préoccupations les enjeux de la quotidienneté, condition *sine qua non* de l'adhésion des habitants au projet territorial.

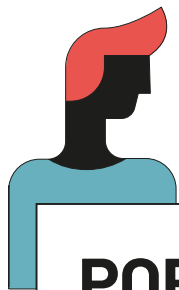
En parallèle, nous avons continué à œuvrer pour faire émerger la ville durable et résiliente de demain. Je pense notamment à l'action et à l'engagement de Plaine Commune pour mener à bien, et dans les meilleurs délais, le nouveau programme de rénovation urbaine dans les quatorze quartiers concernés. Je pense aussi au travail d'accompagnement de Plaine Commune autour de la dynamique olympique.

Je mesure la tâche immense qui est la nôtre, mais vous l'aurez compris, j'envisage les prochaines années avec optimisme pour Plaine Commune qui en territorialisant des actions essentielles du quotidien, ou en s'engageant encore dans de nouvelles politiques publiques, à l'image du Règlement local de publicité intercommunal (RLPI), revendique plus que jamais un rôle à part entière dans l'amélioration des conditions de vie de nos concitoyen.ne.s et dans l'affirmation du service public intercommunal.

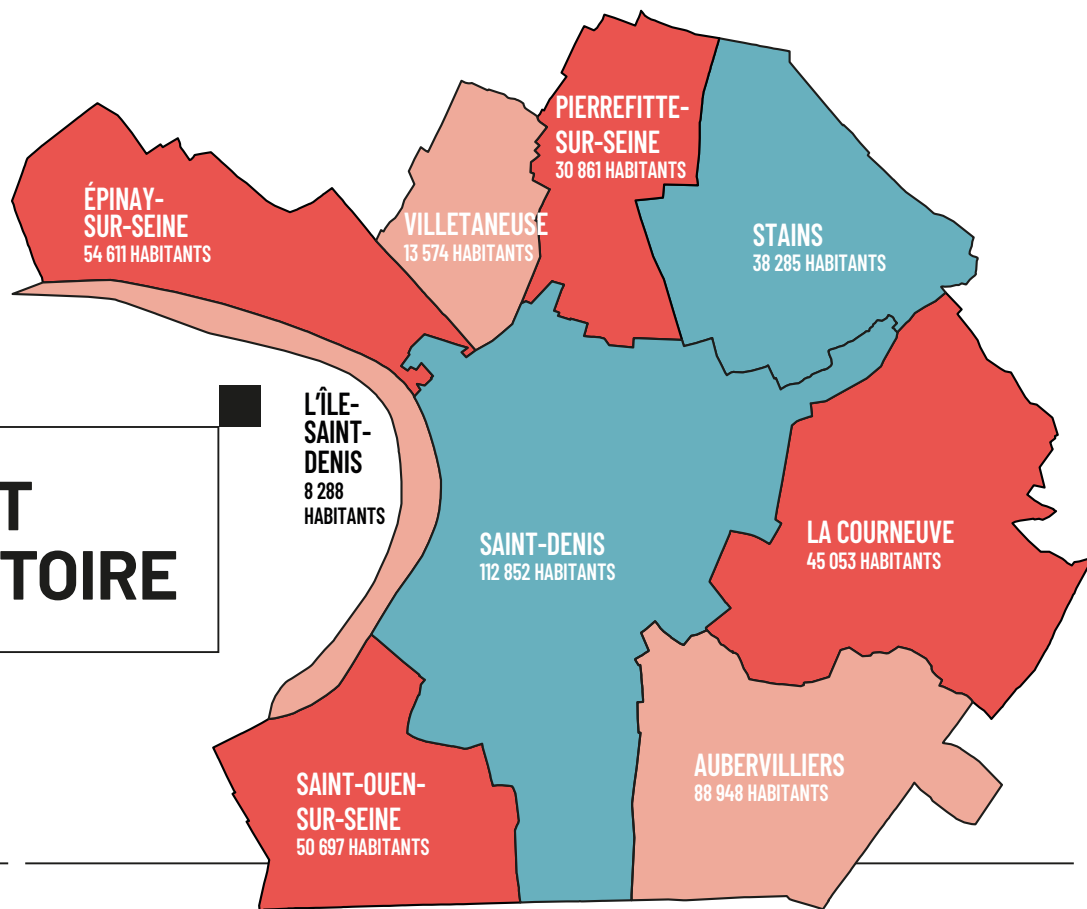
J'aimerais que ce rôle soit conforté dans les prochains mois au moment où sera inévitablement réinterrogée la gouvernance de la Métropole grand parisienne.

Nous avons besoin de visibilité financière et de perspectives claires pour poursuivre notre action dans de bonnes conditions.





## PORTRAIT DE TERRITOIRE



## NOUVELLE MANDATURE, NOUVELLE ORGANISATION

Plus que jamais, Plaine Commune et ses neuf villes se tournent vers l'avenir. Devenue Établissement public territorial au sein de la métropole du Grand Paris, Plaine Commune poursuit sa grande métamorphose. Et offre au fil du temps une meilleure qualité de vie pour ses habitants et de belles opportunités pour les entreprises. En 2024, les projecteurs du monde entier seront braqués sur ce territoire du nord de Paris. Plusieurs sites de compétitions majeures et le Village des athlètes le mettront en lumière. Une sacrée occasion pour accroître sa notoriété de façon pérenne, notamment en valorisant ses nombreux atouts touristiques et son riche héritage historique. Si l'année 2021 a été marquée par la pandémie de Covid, elle a été aussi, à l'échelle du territoire, l'occasion de conforter les objectifs de la nouvelle mandature. Au cœur de ce projet ambitieux, l'attractivité et la qualité de vie. Pour s'en donner les moyens, la nouvelle organisation de Plaine Commune se déploie désormais autour de cinq pôles.

### LES CINQ NOUVEAUX GRANDS PÔLES DE PLAINE COMMUNE

Afin de mettre en œuvre les politiques publiques, Plaine Commune s'appuie sur des services administratifs composés de quelque 2 200 agents. Tous les services sont placés sous la responsabilité du directeur général des services et sont organisés en 5 grands pôles :

#### ► Pôle Fabrique de la Ville Durable.

(Aménagement et programmation, stratégie opérationnelle, habitat et renouvellement urbain, urbanisme réglementaire, espaces publics). Ce grand pôle bénéficie de compétences transversales permettant d'intervenir aux différentes échelles, du projet d'espace public au projet de territoire, en passant par l'opération d'aménagement. Pour ce faire, la direction de l'espace public lui a été rattachée, et la direction de la stratégie opérationnelle a été créée pour intégrer les enjeux environnementaux et de mobilités à la fabrique de la ville.

#### ► Services urbains de proximité.

En charge des problématiques de quotidien sur la voirie, les espaces verts, la propreté, la gestion des déchets

et l'assainissement, ce pôle a territorialisé son action et renforcé ses services centraux pour améliorer les méthodes de gestion au quotidien de l'espace public.

➤ **Services aux habitants et innovation sociale.** (Innovation sociale, lecture publique, emploi et insertion). Ce grand pôle entend mieux prendre en compte les besoins des habitants et agir en faveur de l'insertion sociale et professionnelle. Faciliter l'accès aux droits et à l'inclusion sociale, répondre aux besoins de formation professionnelle font notamment partie de ses missions. Le pôle œuvre aussi à renforcer les relations avec les acteurs économiques afin de développer les recrutements locaux. De plus, il développe l'offre culturelle - principalement avec les 22 médiathèques du territoire - socio-éducative et sportive.

➤ **Attractivité.** (Communication, attractivité économique et mobilisation des entreprises, tourisme, patrimoine, culture). Deux dynamiques collectives

s'emploient à rassembler et mettre en synergie les politiques publiques porteuses d'attractivité. L'une tournée vers des missions de communication externe (éditorial et digital, grands événements, mobilisation et accompagnement des entreprises...) et l'autre vers des missions culture, tourisme, patrimoine, enseignement supérieur et recherche, accompagnement des acteurs culturels...

➤ **Ressources et organisation de l'administration.** (Ressources humaines, transformation, finances, bâtiments et moyens généraux, systèmes d'information). Le pôle regroupe 5 directions chargées de piloter les ressources (financières, RH, informatiques et matérielles) de la collectivité, dans le cadre juridique et financier posé par la collectivité et la réglementation, et de contribuer à la mise en place d'une organisation de travail performante et à l'amélioration de la qualité de vie au travail.



**LES CHIFFRES CLÉS**

➤ **443 169**

habitants sur 4 743 hectares. La population a augmenté de 7% entre 2013 et 2019.

➤ **2**

universités (45 000 étudiants) et aussi le Campus Condorcet

➤ **110**

laboratoires de recherche privés et publics.

➤ **207 000**

emplois

➤ **184 600**

logements

➤ **3**

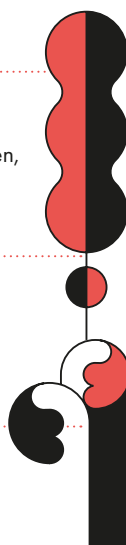
RER, 1 ligne de Transilien, 4 métros et 4 lignes de tramway

➤ **160**

espaces verts

➤ **2**

parcs départementaux et 1 parc régional



**LES DATES CLÉS**

**Octobre 1985**

création du syndicat intercommunal Plaine Renaissance

**Janvier 2000**

création de la communauté de communes Plaine Commune

**Janvier 2001**

création de la communauté d'agglomération Plaine Commune

**Janvier 2003**

L'Île-Saint-Denis et Stains rejoignent Plaine Commune

**Janvier 2005**

La Courneuve rejoint Plaine Commune

**Janvier 2013**

Saint-Ouen-sur-Seine rejoint Plaine Commune

**Janvier 2014**

Plaine Commune devient Territoire de la culture et de la création

**Janvier 2016**

Création de la Métropole du Grand Paris - Plaine Commune devient Établissement Public Territorial (EPT)

**Juillet 2020**

Mathieu Hanotin est élu président de Plaine Commune

## LE PRÉSIDENT ET LES 16 VICE-PRÉSIDENTS



➤ **Mathieu Hanotin**, président, maire de Saint-Denis.



➤ **Philippe Monges**, 1<sup>er</sup> vice-président en charge de la Transition écologique, du climat et de la santé environnementale. Conseiller métropolitain. L'Île-Saint-Denis.



➤ **Karine Franclet**, 2<sup>e</sup> vice-présidente en charge du Développement économique. Conseillère métropolitaine. Maire d'Aubervilliers.



➤ **Azzédine Taïbi**, 3<sup>e</sup> vice-président en charge de l'Économie sociale et solidaire. Conseiller métropolitain. Maire de Stains.



➤ **Séverine Eloto**, 4<sup>e</sup> vice-présidente en charge de la Lecture publique. Pierrefitte-sur-Seine.



➤ **Hervé Chevreau**, 5<sup>e</sup> vice-président en charge des Finances. Conseiller métropolitain. Maire d'Épinay-sur-Seine.



➤ **Katy Bontinck**, 6<sup>e</sup> vice-présidente en charge de la Rénovation urbaine, de la lutte contre le logement indigne et de la santé. Conseillère métropolitaine. Saint-Denis.



➤ **Adel Ziane**, 7<sup>e</sup> vice-président en charge de l'aménagement et de l'Urbanisme. Saint-Ouen-sur-Seine.



➤ **Ling Lenzi**, 8<sup>e</sup> vice-présidente en charge du Projet Condorcet. Aubervilliers.



➤ **Corentin Duprey**, 9<sup>e</sup> vice-président en charge de la qualité du Cadre de vie, du traitement et de la collecte des déchets. Saint-Denis.



➤ **Nadya Soltani**, 10<sup>e</sup> vice-présidente en charge du Dialogue social. Saint-Ouen-sur-Seine.



➤ **Patrice Konieczny**, 11<sup>e</sup> vice-président en charge de l'Eau et de l'assainissement. Épinay-sur-Seine.



➤ **Florence Laroche**, 14<sup>e</sup> vice-présidente en charge de l'enseignement supérieur et de l'innovation. Villetaneuse.



➤ **Éric Morisse**, 13<sup>e</sup> vice-président en charge de l'emploi et de la formation. La Courneuve.



➤ **Oumarou Doucouré**, 12<sup>e</sup> vice-président en charge de la Politique de la ville et de l'insertion. La Courneuve.



➤ **Kamel Aoudjehane**, 15<sup>e</sup> vice-président en charge de la Politique de la ville. Saint-Denis.



➤ **Hervé Borie**, 16<sup>e</sup> vice-président en charge de la modernisation de l'administration et du développement du sport. Saint-Denis.

## LES CHIFFRES CLÉS DES INSTANCES DÉLIBÉRATIVES



➤ **80** conseillers territoriaux dont 12 sont aussi conseillers métropolitains.

➤ **33** élus membres du bureau territorial, 1 président, 16 vice-présidents et 16 conseillers délégués.



### Du 3 au 11 juillet 2021

La 18<sup>e</sup> édition du festival Métis Plaine Commune consacré aux musiques du Portugal et du Cap-Vert se déclinait dans les parcs du territoire.



### Août 2021

Paris 2024, avec l'Agence nationale du sport et la Fédération française de natation avaient installé un bassin au stade Dian de Villetaneuse pour offrir des stages de natation gratuits.

# 12 MOIS, 12 DATES



## Janvier 2021

Pour le 150<sup>e</sup> anniversaire de la Commune de Paris, les médiathèques et le musée d'Art et d'Histoire Paul Eluard à Saint-Denis ont mis en commun leurs archives pour devenir le plus grand fonds documentaire sur cette période.



## Février 2021

Plaine Commune vote son budget 2021. Priorité au cadre de vie des habitants et poursuite des projets d'avenir.



## 19 juin

1<sup>re</sup> édition de *Ménage ton canal* dédié à la sensibilisation de l'entretien et de la sauvegarde des canaux Saint-Martin et Saint-Denis.



## Mai 2021

La diversité du territoire s'expose sur les grilles du Stade de France avec les 40 portraits de l'exposition photos de Stephan Gladieu « Plaine Commune, d'ici et d'ailleurs »



## 6 mars 2021

Lancement d'un nouveau lieu culturel entre art et nature sur le site des anciens laboratoires Éclair d'Épinay-sur-Seine.



## 18 et 19 septembre 2021

Dans le cadre des Journées européennes du patrimoine, un jeu de piste géant pour faire découvrir aux habitants le patrimoine industriel et sportif du territoire.



## Octobre 2021

Pandémie oblige, savante banlieue se déroulait sous forme numérique.



## Avril 2021

Le Stade de France devient le plus grand centre de vaccination contre la Covid 19.



## 15 novembre 2021

Pose de la première pierre du chantier du Centre aquatique olympique à Saint-Denis par Jean Castex, alors premier ministre.



## 1<sup>er</sup> décembre 2021

Plaine Commune lance bienVU pour déclarer tous les signalements d'anomalies sur l'espace public (propreté, déchets, voirie, mobilier urbain, éclairage public, espaces verts, assainissement).

# UN TERRITOIRE ATTRACTIF



## DYNAMISER LE TERRITOIRE GRÂCE AUX JEUX 2024

Le Village des athlètes avec à la clé de nouveaux logements, le franchissement urbain Pleyel qui reliera un quartier à l'autre, le Centre aquatique olympique à disposition du public et des scolaires... C'est tout un territoire qui se retrouve boosté par l'arrivée des Jeux olympiques et paralympiques.

### CRÉER UN FUTUR QUARTIER AVEC LE VILLAGE DES ATHLÈTES

Véritable nouveau quartier de ville à cheval entre l'écoquartier fluvial de L'Île-Saint-Denis, le Vieux Saint-Ouen et Pleyel à Saint-Denis, le Village des athlètes a été pensé pour transformer les appartements dédiés aux athlètes en 2 000 logements familiaux et 800 logements étudiants et spécifiques. L'année 2021 aura permis d'acter le financement d'une opération complémentaire au budget de la maîtrise d'ouvrage, la Solidéo (Société de livraison

des ouvrages olympiques), concernant les abords du Village à hauteur de 5 millions d'euros. Une opération nouvelle qui garantit ainsi l'insertion du Village au sein du quartier Pleyel et la requalification des voiries adjacentes.

En juillet 2021, la Maison des projets - lieu de ressources et pédagogique - a vu le jour avec la volonté d'impliquer et de mobiliser les habitants. Le programme d'habitat du Village des athlètes a été stabilisé et des ateliers proposés avec la Solidéo pour affiner la programmation commerciale.



## ACCUEILLIR UN CENTRE AQUATIQUE OLYMPIQUE POUR TOUS

Plus qu'une simple piscine, le futur Centre aquatique olympique de la Plaine Saulnier de Saint-Denis galvanisera l'arrivée d'un nouveau quartier, directement lié au Stade de France par une passerelle piétonne de 18 mètres de large. Le programme de l'opération a été finalisé en 2021 et ne comprendra pas moins de 500 logements, des bureaux, commerces et équipements publics dont un groupe scolaire, une crèche, mais aussi un parc et un mail sportif. Ce centre aquatique sera ouvert au grand public et aux scolaires et accueillera des compétitions nationales et internationales. Les travaux ont été officiellement lancés en novembre 2021. Il s'agissait dans un premier temps de dépolluer l'ancien site d'Engie. L'ouvrage s'annonce novateur avec notamment l'utilisation de matériaux en bois, de chaudières numériques ou encore de panneaux photovoltaïques.

Sans attendre ce centre aquatique, Plaine Commune a soutenu la mise en place d'un bassin mobile d'apprentissage à Villetaneuse orchestrée par Paris 2024, la Fédération Française de Natation et l'Agence Nationale du Sport. Durant les mois de juillet et août 2021, le bassin a accueilli plus de 700 visiteurs dont plus de 550 enfants.

## RELIER LE GRAND PLEYEL

Le Franchissement Urbain Pleyel (FUP) représente un projet majeur en Île-de-France, notamment pour les territoires de part et d'autre du faisceau ferroviaire du Landy. Il permettra de relier La Plaine Saint-Denis et Landy France au quartier Pleyel et d'assurer une intermodalité entre le RER D, le Grand Paris Express et à terme la ligne H du Transilien. Le chantier a débuté en septembre 2020 et est entré réellement en phase opérationnelle début 2021.

Les premiers travaux de génie civil - réalisation de la culée Ouest, du mur de soutènement de la plate-forme de lancement, les fondations de premières piles - se prolongeront au cours de l'année 2022. Réalisé sous la maîtrise d'ouvrage de Plaine Commune via la SEM Plaine Commune Développement, ce projet jouit d'une dynamique partenariale et financière importante (État, Société du Grand Paris, Métropole du Grand Paris, Région, Département, Ville de Saint-Denis).

Le projet d'aménagement du système d'échangeurs Pleyel (A86) et Porte de Paris (A1) porté par la Direction Interdépartementale des Routes d'Île-de-France, en partenariat avec les territoires entend, quant à lui, améliorer la desserte du quartier. Il permettra de relier plusieurs ouvrages olympiques. Les travaux ont démarré en février 2021 avec notamment la réorganisation des circulations.



Le Centre aquatique olympique | Saint-Denis.



Le Village des athlètes | Saint-Ouen-sur-Seine.



## FÉDÉRER LE JEUNE PUBLIC

Malgré la crise sanitaire, plusieurs manifestations se sont tenues en 2021. À l'occasion de la 5<sup>e</sup> édition de la Semaine olympique et paralympique à l'école qui s'est déroulée du 1<sup>er</sup> au 6 février, Plaine Commune, en lien avec l'association des Petits Débrouillards Île-de-France, a proposé à plusieurs établissements scolaires des ateliers de sensibilisation aux bienfaits du sport sur la santé et à une alimentation équilibrée. De même, le 13 juillet, le rallye citoyen a réuni une trentaine d'équipes de jeunes.

Au programme : découverte du territoire, pratique de disciplines olympiques et paralympiques, rencontre avec des athlètes de haut niveau... Plaine Commune s'est aussi saisie de l'opportunité des Jeux au Japon afin de mobiliser les villes, les habitants et partenaires autour d'un programme estival spécial Jeux de Tokyo mêlant campagne de communication, visites de sites olympiques, actions culturelles et sportives. #PlaineCoVitTokyo a été activé tout l'été sur les réseaux sociaux notamment pour promouvoir les athlètes olympiques et paralympiques du territoire.

Les Rencontres pour l'emploi | Saint-Ouen-sur-Seine.

## GARANTIR DES RETOMBÉES POUR LES ENTREPRISES ET L'EMPLOI

Les multiples chantiers liés aux Jeux 2024 sont l'occasion pour les entreprises du BTP de trouver des marchés et de créer des emplois. En ce sens, la démarche Retombées économiques locales (REL) tend à optimiser l'impact économique des chantiers pour le territoire comme ceux de l'immobilier tertiaire, liés aux Jeux 2024 ou encore au Grand Paris Express. En 2021, 51 rendez-vous ont été pris avec les donneurs d'ordres concernés pour une présentation de la démarche et des suivis de chantier. Parallèlement, des actions

sont menées vers les entreprises de Plaine Commune pouvant intervenir en sous-traitance et co-traitance sur ces chantiers. Ces entreprises sont d'abord identifiées et viennent alimenter une base de données locales. Dix-huit entreprises ont été visitées en 2021. À noter que lors de la 35<sup>e</sup> édition des Rencontres pour l'emploi organisées par Plaine Commune, Pôle emploi et la Maison de l'emploi du territoire, en partenariat avec Plaine Commune Promotion, qui s'est tenue le 29 juin 2021 à Saint-Ouen-sur-Seine, plus de 40 entreprises ont proposé des offres d'emploi liées aux Jeux olympiques et paralympiques.



Le rallye citoyen | Pierrefitte-sur-Seine

## RÉVÉLER DES TALENTS

Depuis cinq ans, Plaine Commune soutient « Human2Sport », la communauté des producteurs de nouvelles expériences spectateurs dans le sport et le *live entertainment*. Une communauté née lors de la candidature aux Jeux olympiques et paralympiques qui explore au cours d'un hackathon annuel les solutions numériques et digitales utiles aux célébrations de grands événements du territoire et à leur accessibilité au plus grand nombre.

Ils sont codeurs, graphistes, designers, rédacteurs, étudiants, professionnels... aidés par des mentors-experts pour penser et développer des prototypes. À la clé : des possibilités d'incubation et un accompagnement personnalisé avec des mises en relation stratégiques pour faire aboutir leurs projets. Un travail transversal avec les services de l'emploi a donné lieu à la réactivation de la cellule de réflexion avec Pôle Emploi sur le numérique.



Stade annexe | Saint-Denis.

## DÉVELOPPER LA PRATIQUE SPORTIVE

Le territoire, qui va accueillir les Jeux 2024, est un de ceux où la pratique sportive est la moins développée. C'est ce qui ressort de l'étude de l'Institut Paris Région parue en juillet 2021. C'est pourquoi Plaine Commune a élaboré un projet de « trame active et ludo-sportive territoriale » qui vise à promouvoir le sport dans l'espace public, avec une attention particulière portée aux personnes éloignées de l'activité physique. Elle entend inscrire les futurs Jeux comme un héritage pour les habitants et les villes du territoire et repose sur quatre grands principes : la variété des usages, la santé, la saisonnalité et la sécurité.

### ZOOM

#### Sensibiliser aux para sports

À l'occasion du J - 1000 paralympique, le 2 décembre, et de la Journée internationale des personnes handicapées, le 3 décembre, Plaine Commune a souhaité mettre un coup de projecteur sur les Jeux paralympiques de Paris 2024, et au-delà, sur les para sports. Des logos sportifs inspirés des pictogrammes handisports ont été dispatchés sur le territoire avec une action de communication par la diffusion de brochures « Plaine Commune accueille les Jeux paralympiques de 2024 ».





Street Art Avenue | Aubervilliers.

## BÂTIR UN TERRITOIRE DÉSIRÉ ET DÉSIRABLE

Depuis 2020, Plaine Commune entend mener une politique culturelle volontariste et impliquer l'ensemble des acteurs et des habitants. En un mot, rendre le territoire désirable pour celles et ceux qui y vivent et y travaillent, mais aussi pour les touristes et les entreprises.

### ACTIVER LES LEVIERS DE LA CULTURE, DU PATRIMOINE ET DU TOURISME

Territoire de la culture et de la création, Plaine Commune souhaite mettre en œuvre une véritable stratégie d'attractivité afin de rendre son territoire désirable pour ses habitants, ses travailleurs, ses entreprises et les touristes. Stratégie qui s'ancre dans la réalité culturelle, économique et sociale du territoire tout en répondant à ses enjeux.

Pour cela, une étude prospective a été lancée sur la place de l'art, de la culture et du patrimoine dans le développement du territoire. L'année 2021 a permis d'avancer également sur l'organisation opérationnelle d'une nouvelle direction qui rassemble dorénavant les services culture, tourisme et patrimoine pour répondre à cet objectif.

### ENCOURAGER LA CRÉATION ARTISTIQUE

Pour la huitième année consécutive, Plaine Commune, Territoire de la culture et de la création, a affirmé sa volonté de promouvoir l'art dans la ville, avec notamment un accompagnement culturel des mutations urbaines, impliquant les habitants. Il s'agit également pour Plaine Commune d'œuvrer à la reconversion et la valorisation patrimoniale, dans les projets urbains et économiques. Les artistes et acteurs culturels ont été également accompagnés au développement de leurs activités. De plus, le territoire se doit d'être valorisé. Pour ce faire, une mission d'aide conduite par Caroline Coll, experte des politiques culturelles et patrimoniales devra définir un repositionnement culturel de Plaine Commune. Parmi les grands projets en cours, Plaine Commune accompagne l'association *Périphéries 2028* et participe à la dynamique de candidature au titre de Capitale Européenne de la Culture en 2028.

## ACCOMPAGNER LES PROJETS ET LES ACTEURS CULTURELS

Une nouvelle page de l'histoire se tourne pour les Labos Éclair, à Épinay-sur-Seine. Dévoilé à la presse le 3 mars 2021 et orchestré par le compositeur Nicolas Frize, le projet de reconversion entend recevoir et promouvoir les pratiques culturelles artistiques tout en préservant le patrimoine historique et naturel du lieu.

À Aubervilliers, pendant deux ans, la compagnie Friche Théâtre urbain a conduit avec les habitants du quartier Port Chemin Vert en pleine mutation un projet de grand

voisinage en redonnant vie à une friche naturelle pour en faire un lieu de passage, d'échanges et de rencontres baptisé Jardin Nka. Rue des Fillettes, à cheval entre Aubervilliers et Saint-Denis, les aménagements liés à l'arrivée du campus Condorcet et du futur tramway ont donné cours à deux années d'initiatives culturelles durant lesquelles l'association *La Fabrique des Impossibles* et *la compagnie des Grandes personnes* ont mis en dialogue les habitants, salariés, écoliers et étudiants du quartier autour d'un roman-feuilleton. Les 18 et 19 juin, avait lieu la grande finale de *Que trament les fillettes*.

Par ailleurs, plusieurs acteurs culturels subventionnés sont l'objet de toutes les attentions de Plaine Commune, c'est le cas notamment de l'Académie Fratellini, Villes des musiques du monde et son développement au Fort d'Aubervilliers, Pôle Sup'93, Métis, la Philharmonie de Paris et son projet d'implanter un orchestre Démon (Dispositif d'éducation musicale et orchestrale à vocation sociale) à l'échelle du territoire... Pour communiquer sur la démarche Territoire de la culture et de la création, un hors-série du magazine *En Commun* a été largement diffusé.



Inauguration de la reconversion des anciens labos Eclair | Épinay-sur-Seine.



Parcours artistique | ZAC des Tartres.

## VALORISER LE PATRIMOINE

Un groupe de travail a été créé afin de valoriser l'opération de remontage de la flèche de la Basilique de Saint-Denis, à travers le projet *Suivez la Flèche*, et une convention de partenariat et subvention. Le partenariat avec l'Office du tourisme intercommunal et le département de Seine-Saint-Denis (conventions d'objectifs et versement de subventions) se poursuit. Tout comme la mise en œuvre du label Villes et Pays d'art et d'histoire avec la mise en place de classes découvertes du patrimoine dans deux centres de loisirs à Pierrefitte-sur-Seine et à Stains, et l'accompagnement à l'émergence de l'exposition « La vie HLM » créée par l'AMULOP (Association pour un Musée du Logement Populaire du Grand Paris) à Aubervilliers. Par ailleurs, Plaine Commune a renforcé la valorisation touristique du marché aux puces Paris Saint-Ouen-sur-Seine en soutenant le projet porté par la ville de demande de classement en ZTI - zone touristique internationale.

L'année 2021 a également été l'occasion de valoriser les cultures et traditions maraîchères et l'agriculture urbaine, avec l'organisation d'une visite sur le quartier des Tartres lors des dernières journées nationales de l'architecture, ou encore l'intégration de la ferme ouverte dans le jeu de piste créé à l'occasion des Journées Européennes du Patrimoine. Côté artisanat et savoir-faire locaux, une Foire des savoir-faire a été expérimentée à Saint-Ouen-sur-Seine, les foires de Saint-Denis et Stains se sont tenues et l'accompagnement des artisans du territoire s'est poursuivi.

## FACILITER LA DÉCOUVERTE DU TERRITOIRE

Quoi de mieux que les circulations douces pour découvrir son territoire ? Plaine Commune a décidé de soutenir l'événement Kermesse électronique dans le cadre de l'Été du Canal. Et aussi d'accompagner financièrement le projet « La bascule d'un paysage » ou encore de diffuser la brochure vélo-patrimoine sur Saint-Ouen-sur-Seine. Afin d'améliorer la qualité des espaces publics fréquentés par les visiteurs, Plaine Commune a lancé son futur Schéma Directeur de l'Aménagement Lumière. De plus, un effort a été porté sur la signalétique touristique du patrimoine avec la réparation de bornes endommagées et l'amélioration de la signalétique piétonne dans le marché aux puces de Saint-Ouen-sur-Seine.

Plaine Commune souhaite aussi mettre en lumière les grands projets et événements en contribuant, par exemple, aux parcours *Explore Terre de Jeux 2024* ou encore en élaborant des jeux de piste sur le patrimoine sportif de Saint-Denis et Saint-Ouen-sur-Seine. Le street art représente aussi une occasion originale de mieux connaître un territoire. C'est pourquoi Plaine Commune a participé à la sixième édition de la Street Art Avenue et valorisé trois nouvelles œuvres. Parmi la longue liste des aides apportées par Plaine Commune en 2021 pour faciliter la découverte du patrimoine, citons le soutien à l'association régionale des cités-jardins d'Île-de-France, ou encore le développement d'outils numériques spécifiques, la diffusion d'informations sur les richesses touristiques et patrimoniales (parution du guide vert Michelin et contribution à l'élaboration du Guide du Routard Grand Paris Nord).



Jeu de piste lors des Journée européennes du patrimoine | Pierrefitte-sur-Seine.



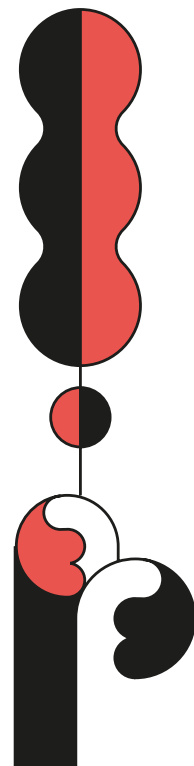
Lancement de la candidature Capitale Européenne de la Culture 2028 | Saint-Denis.

## ZOOM

### Saint-Denis – Plaine Commune – Seine-Saint-Denis Capitale européenne de la culture 2028

L'Union européenne propose le dispositif Capitale européenne de la culture (CEC) afin de valoriser la diversité culturelle de l'Europe et d'encourager le développement et le rayonnement des villes par la culture. En 2028, une ville française et une ville tchèque seront désignées. Porter la candidature de Saint-Denis Plaine Commune – Seine-Saint-Denis comme Capitale européenne de la culture en 2028 permet de développer sur le long terme une nouvelle stratégie culturelle, touristique et patrimoniale territoriale à l'échelle européenne. Le conseil de territoire du 19 janvier 2021 a adopté le principe de cette candidature portée par l'association *Périeféries 2028*, créée pour cette occasion en mars 2021. Elle a bénéficié d'une subvention de fonctionnement de 150 000 euros, dans le cadre d'une convention d'objectifs signée pour la période 2021-2022.

L'association a pour vocation d'animer la candidature, de mobiliser les partenaires publics et privés ainsi qu'un large réseau d'acteurs culturels, d'associer les habitants et de construire le dossier de candidature qui sera déposé le 1er décembre 2022. L'année 2021 a permis la mise en place des aspects organisationnels, de la méthodologie et des stratégies de mobilisation autour de la candidature. Plusieurs temps forts de réflexion et mobilisation ont rythmé l'année : lancement de la candidature le 1<sup>er</sup> octobre, organisation des trois « conseils d'influence », création du studio *Périeféries* dans le centre-ville de Saint-Denis, organisation d'un voyage d'étude à Éleusis en Grèce (capitale européenne 2023), deux sessions de formation aux projets et financements européens pour les acteurs culturels du territoire et les collectivités.





Pépinière d'entreprises | La Courneuve.

## S'IMPLIQUER DANS UN DÉVELOPPEMENT ÉCONOMIQUE RESPONSABLE

L'année 2021 aura été marquée par la création d'un nouveau service attractivité économique chargé de mettre en œuvre toutes les actions renforçant les atouts du territoire, notamment le développement de nouveaux écosystèmes qui contribuent à l'attractivité économique. Ce service active et anime les réseaux des acteurs de l'économie et de l'enseignement universitaire, favorise la création de sites d'excellence, encourage et accompagne les démarches innovantes et les économies alternatives. Il travaille en lien avec la direction de l'aménagement et avec les villes du territoire, à la structuration d'un tissu commercial attractif et cohérent.

### ACCOMPAGNER LES PORTEURS DE PROJET

Repérer, informer, accompagner, financer et héberger des entrepreneurs sur le territoire. C'est ce que s'efforce d'impulser Plaine Commune en propre ou via des structures financées. Ainsi, les deux incubateurs universitaires Incub'USPN de la Sorbonne Paris Nord et I-Engage de Paris 8 permettent l'accompagnement de projets innovants ou dans le domaine de l'économie sociale et solidaire pour permettre aux entreprises de se créer dans les meilleures conditions. Incub'USPN, créé en 2012, a accompagné 17 porteurs de projets en 2021. Née en 2019, I-Engage en a quant à lui soutenu 11. L'association La Miel (Maison de l'Initiative Économique Locale), quant à elle, a pour mission

d'accueillir et d'accompagner les porteurs de projets et les dirigeants des TPE (Très Petites Entreprises) implantés sur le territoire ou qui souhaitent s'y installer. En 2021, la Miel a reçu 420 porteurs de projets et 20 dirigeants de TPE. Elle a accompagné 394 entrepreneurs dont 249 porteurs de projets et a permis la création de 93 entreprises. Avec un taux de pérennité des entreprises de 74 %, la Miel conforte l'efficacité de son action territoriale. À La Courneuve, la pépinière d'entreprises permet quant à elle d'accélérer la croissance des TPE à potentiel. Il s'agit là de créer de la valeur et de l'emploi. Son taux d'occupation est de 98 %. Elle a été labellisée French Tech Tremplin en 2021 et compte 31 entreprises hébergées. Créé en 2001, Initiative Plaine Commune (IPC) aide les créateurs et repreneurs de

petites entreprises. L'association octroie des prêts d'honneur à taux zéro. Entre l'activité classique, le Fonds de résilience et collectivités, les primes Quartier politique de la ville, IPC a totalisé en 2021 : 196 entreprises financées, 2,8 millions d'euros de prêt à taux zéro, 151 800 euros de subventions ou primes, 544 emplois créés ou maintenus sur le territoire. Le taux de pérennité à 3 ans des entreprises est de 89 %.



Landy France | Saint-Denis.

### SOUTENIR LES ENTREPRISES DU TERRITOIRE

Durant la pandémie, Plaine Commune est restée aux côtés des entreprises du territoire afin de les accompagner dans leur gestion de la crise sanitaire et économique.

Près d'une centaine de rendez-vous thématiques ont été donnés et plus de 100 relations nouvelles ont été amorcées. Le nouveau service programmation urbaine et économique apporte son soutien aux entreprises en recherche de locaux en lien avec le pôle attractivité. En novembre 2021, un guichet d'accueil a été créé. Il prend en charge, oriente, informe et veille à résoudre chaque problème dans les meilleurs délais. Ce guichet contribue aujourd'hui à améliorer et développer la connaissance du tissu économique local. D'autre part, la charte entreprise-territoire, créée en 2005 représente un outil emblématique de la politique de développement territorial menée par Plaine Commune et les 9 villes qui la composent, en lien avec les Maisons de



l'Emploi. Son but : nouer des partenariats et rapprocher les acteurs économiques. Fin 2021, on comptabilisait 139 signataires.

## PRIVILÉGIER LE DÉVELOPPEMENT DURABLE, LOCAL ET SOCIAL DES VILLES

2021 a été marqué par une accélération de la valorisation et de l'accompagnement des acteurs de l'Économie Sociale et Solidaire (ESS) sous plusieurs aspects : favoriser l'accès aux marchés publics, renforcer l'appel à projets ESS, suivre le développement des SCIC (Société coopérative d'intérêt collectif) du territoire, accompagner et animer l'écosystème de l'agriculture urbaine et favoriser l'accès de ces acteurs à l'immobilier professionnel. L'appel à projets ESS comptabilise 38 dossiers éligibles, 15 désignés lauréats et financés pour un montant de 120 000 euros. Pour toujours mieux soutenir les structures de l'ESS existantes, Plaine Commune a créé un outil de sourcing de 250 entrées. Il s'agit là de favoriser l'accès aux marchés des acteurs de l'ESS.

### ZOOM

#### Une charte Grand projet pour un chantier constructif

Créée en 2017, elle vise à renforcer l'impact positif d'un chantier de construction, d'un projet d'aménagement ou de renouvellement urbain sur le territoire. Avec, par exemple, 10 % des heures réservées à l'insertion, 25 % du montant total hors taxe des travaux attribué à des entreprises locales ou encore le choix d'éco-matériaux et la bonne gestion des déchets de chantier. En 2021, deux chartes Grand projet ont été signées avec GDG Investissement sur le programme tertiaire M-CUBE à Saint-Denis et avec Nexity sur le programme tertiaire Reiwa à Saint-Ouen-sur-Seine. Fin 2021, le dispositif totalisait 21 chartes.



CHIFFRES CLÉS  
2021

Plaine Commune totalisait

**60 650** établissements  
au 31 décembre 2021 dont

**57** de plus de 500 salariés.

**12 000** établissements  
créés.

L'accompagnement  
de la Miel a permis en 2021  
d'aider à la création de

**93** entreprises parmi les  
**420** porteurs de projets  
reçus.

**245**

pré-diagnostic pour proposer  
une orientation adéquate aux  
habitants ont été réalisés grâce  
au numéro « info création  
d'entreprises » et le formulaire  
web sur le site de Plaine Commune.

**150**

structures de l'ESS ont été  
accompagnées et financées.

### ZOOM

#### L'écoquartier fluvial de L'île-Saint-Denis, des locaux pour l'ESS

Pas si simple de trouver des locaux d'activité. C'est pourquoi Plaine Commune, avec le soutien de l'Union européenne, a ouvert fin 2021 un espace dédié à l'ESS près du futur Village des athlètes. Plusieurs locaux destinés à accueillir une pépinière de jeunes créateurs de mode et des activités culturelles, éco-citoyennes et solidaires ont pris naissance en lien avec la construction de la centrale de mobilité de l'écoquartier fluvial. Près de 400 m<sup>2</sup> gérés par Plaine Commune vont faciliter l'accès des acteurs de l'ESS à des locaux d'activité, et ce à des tarifs très abordables (deux à trois fois inférieurs au prix de l'immobilier d'entreprises classique).



Pôle Economie Sociale et Solidaire |  
L'île-Saint-Denis.

## DES VILLES VERTES



## FAIRE FACE AUX GRANDS DÉFIS ENVIRONNEMENTAUX, CLIMATIQUES ET SOCIAUX DE CE SIÈCLE

Plaine Commune a créé une Délégation à la transformation écologique et à la résilience territoriale afin de renforcer son action, infuser dans tous ses projets et dans la culture métier commune la question centrale de l'urgence climatique. Et parce qu'elle a la volonté de devenir un territoire où les habitants se projettent dans la durée, un maillage intelligent des parcours résidentiels, porté par des politiques d'habitat et d'aménagement, facilitera cette transformation d'une ville de passage en ville d'ancrage.

### PLACER L'ÉCOLOGIE AU CŒUR DU PROJET DE TERRITOIRE

Le Pôle Fabrique de la ville durable contribue à mettre l'écologie au cœur du projet de territoire et urbain de Plaine Commune. En ce sens, la réorganisation des compétences transversales permet de rendre opérationnelle la transition écologique. Objectif : mieux diffuser l'écologie au sein des politiques publiques urbaines, que ce

soient au niveau des aménagements, des modes constructifs, des mobilités ou encore de la programmation des projets urbains. Par exemple, plusieurs opérations d'aménagement intègrent de l'agriculture urbaine comme la ZAC des Tartres, le Fort de l'Est ou encore la Friche Espérance à Aubervilliers. 2021 aura également permis de préfigurer le futur projet alimentaire territorial reconnu par l'État.



Piste cyclable | Saint-Denis.

## PLANIFIER LES ENJEUX DE QUALITÉ DE L'AIR ET DE RÉDUCTION DES ÉMISSIONS DE GES

Le territoire peut se féliciter d'être pionnier dans l'écriture de son Plan air et bénéficie de l'accompagnement d'AirParif via une convention avec la Métropole du Grand Paris. Le passage d'un contrat avec l'Ademe à un Plan climat-air-énergie territorial (PCAET) permet désormais de porter un projet plus ambitieux et d'aborder des thématiques nouvelles comme l'agriculture urbaine et l'alimentation, l'adaptation au changement climatique ou encore la santé environnementale. En 2021, Plaine Commune a adopté un budget d'investissement pluriannuel de 50 millions d'euros sur la durée du mandat pour 13 actions du Plan climat. Elle a mis en place à l'automne 2021 un comité de stratégie énergie avec l'ambition de mener des réflexions de fond sur le sujet. Plusieurs actions fortes ont ponctué l'année. Parmi elles, le classement du réseau de chaleur urbain, alimenté à plus de 56 % d'énergie renouvelable et de récupération et son déploiement sur le secteur Pleyel - Village des athlètes. Un ensemble de plans et schémas concourent à mettre ces enjeux au cœur des projets du territoire, comme la stratégie de logistique urbaine (Logiplaine) ou le schéma directeur d'aménagement lumière (SDAL).



### LES CHIFFRES CLÉS DE LA MOBILITÉ ET DES TRANSPORTS

▷ 7

gares du Grand Paris Express + 2 nouvelles stations de métro liées à la prolongation de la ligne 12 à Aubervilliers

▷ 105,8

km d'itinéraires cyclables (principaux et secondaires) avec aménagements.

▷ 90

zones d'apaisement.

▷ 12

pistes cyclables programmées en 2021

▷ 1 000

pistes et bandes cyclables.



Jardin partagé | Aubervilliers.

## IMPLIQUER LES HABITANTS ET LES ASSOCIATIONS

Trois appels à projets ont fusionné : Imaginaire et Jardin, Tandem et Terre d'Avenir pour former Fabriques d'Avenirs. Une mutualisation qui a permis de renforcer la visibilité et l'animation du réseau. Dans ce cadre, Plaine Commune a récompensé 54 projets aux thématiques variées (réduction des déchets, des pollutions, agriculture urbaine...) portés par des collectifs citoyens ou des associations qui contribuent à l'implication des habitants.

Deux rencontres du réseau Fabriques d'Avenirs ont permis de découvrir les projets à Aubervilliers (Oasis dans la ville et La Pépinière) et Épinay-sur-Seine (Les Voies circulaires et le Studio Zéro déchets). Par ailleurs, Plaine Commune s'appuie sur les Démonstrateurs industriels de la ville durable « Rêve de scènes urbaines » pour produire des prototypes pour une ville sobre en carbone et résiliente. En 2021, 16 projets ont été accompagnés et plus de 130 participants étaient présents à la rencontre « Comment construire plus vite et durable ».

## PARTICIPER AUX RÉSEAUX DE COOPÉRATION

L'Atelier des villes en transition est né dans l'esprit d'une culture commune, pour partager les préoccupations et expériences des uns et des autres, mais aussi afin de renforcer les politiques communales et territoriales en faveur de la transition écologique. Arbres en ville, neutralité carbone, économie circulaire, îlots de chaleur urbains... au fil du temps, les élus et leurs collaborateurs ont débattu autour des sujets prioritaires. De la même manière, le Réseau des référents techniques des villes s'est réuni 7 fois autour de thèmes comme la prévention des déchets, la pollution de l'air... 2021 a également été marquée par le renforcement des partenariats locaux, avec l'ALEC, le SMIREC, Plaine Commune Habitat, la Ville de Paris, les Data Centers, RTE...

## S'ENGAGER POUR LA BIODIVERSITÉ AVEC LA TRAME VERTE ET BLEUE

La requalification d'espaces verts existants se poursuit. Une micro-forêt a par exemple été créée dans les parcs Marcel Cachin à Saint-Denis et Aimé Césaire à Aubervilliers. Le plan de gestion du boisement du parc de la Légion d'Honneur est en cours, de même que les travaux de confortement des berges d'Épinay-sur-Seine. À noter aussi la plantation d'une haie vive dans le parc du Moulin Neuf

à La Courneuve pour offrir gîte et couvert à la faune, ainsi que la création d'un micro-boisement au parc François Mitterrand à Saint-Ouen-sur-Seine, ou encore la création d'un bosquet, d'une lisière arbustive et de prairies au parc Casanova à Stains, la désimperméabilisation participative à Aubervilliers, le projet de micro-forêt urbaine participatif à Saint-Denis, la création de technosols à L'Île-Saint-Denis...



Parc de la Légion d'Honneur | Saint-Denis.

### ZOOM

#### Le Territoire engagé Climat Air Énergie 2 étoiles

Plaine Commune recevait le label Territoire engagé Climat Air Énergie 2 étoiles le 16 novembre 2021. Sur un total de 402,5 points possibles, le territoire atteint 162,5 points, soit 40,4 % de son potentiel. La Commission nationale de labellisation (CNL) a salué l'ancienneté et la transversalité de la politique d'écologie urbaine de Plaine Commune pour accompagner la mise en œuvre de la Zone Faible Émission et l'élaboration du Plan Air. Elle reconnaît la forte mobilisation des services et encourage le territoire à poursuivre les travaux engagés pour la résilience territoriale afin d'obtenir le label Territoire engagé économie circulaire. De même, la CNL recommande d'amplifier la coopération avec les acteurs locaux et de continuer à œuvrer pour réduire l'empreinte écologique de la commande publique.





Tierce forêt | Aubervilliers

## DES ARBRES DANS LA VILLE

Les habitants veulent plus de végétation en ville, tout comme Plaine Commune. L'arbre est au cœur de toutes les attentions et une vaste campagne de plantation est engagée en lien avec les communes du territoire.

### DÉVELOPPER LE « PLAN ARBRES »

Le renforcement du patrimoine arboré de Plaine Commune s'est concrétisé en 2021 avec le vote d'une enveloppe budgétaire d'investissement de 720 000 euros. L'enjeu est double : rafraîchir les espaces publics et rattraper le retard pour remplacer des arbres d'alignement et pour en planter de nouveaux (1000 par an à Saint-Denis, 2024 arbres à La Courneuve d'ici 2024...). Entre novembre et décembre derniers, 19 projets de plantation dans les parcs, les squares et sur la voirie ont été à l'étude pour plus de 300 arbres, plusieurs centaines d'arbustes à planter et 1000 m<sup>2</sup> d'espaces désimperméabilisés.

En parallèle, plusieurs actions sont en cours comme la création d'un outil cartographique d'inventaire de gestion des arbres, le développement d'un référentiel de bonnes pratiques au pied d'arbre, la rationalisation des élagages ou encore la révision du PLUI avec le renforcement des replantations exigées en cas d'abattage (pour un arbre abattu, deux replantés). Présentée en conférence de l'exécutif territorial, la stratégie globale pour un cadre de vie plus arboré entend rattraper le retard de replantation à l'horizon 2024, mais aussi définir une politique de l'arbre chiffrée avec un calendrier et faire adopter le plan arbres à l'échelle du territoire en 2023.

## PLANTER DES FORÊTS URBAINES

Les forêts urbaines permettent de revégétaliser des espaces publics pauvres en végétaux et peu diversifiés.

Elles représentent un atout de taille car leur forte densité de plantation crée une concurrence entre les végétaux et donc une pousse plus rapide. Autre avantage non négligeable : ces forêts accroissent la biodiversité en ville et permettent de lutter contre les îlots de chaleur urbains. Ce qui entre dans l'ambition de la trame verte : offrir des espaces propices à la faune et à la flore. À Stains, par exemple, la micro-forêt du square Danielle Casanova est interdite au public. Sur l'ensemble du territoire, les forêts urbaines sont composées de jeunes arbres de différentes essences, d'arbustes et de plantes couvre-sol.



### LES CHIFFRES CLÉS DES FLEURS ET DES POTAGERS



Deux centres de production horticole réalisent

**45 000** fleurs annuelles,

**3 000** plantes vivaces,

**32** colonnes Garcys,

**20** murs végétalisés.



En 2021,

**2** nouveaux potagers ont été créés à Stains et Pierrefitte-sur-Seine, portant à

**15** le nombre de potagers sur le territoire.

**5** ateliers compostage et

**6** ateliers de lombricompostage ont aussi été proposés.



École Jean Jaurès | Stains.



### ZOOM

#### Des espaces publics végétalisés

Rue Edgard Quinet à Aubervilliers, des plantations ont remplacé les places de stationnement, neutralisées dans le cadre du plan Vigipirate pour désimperméabiliser les sols. Sur 70 m<sup>2</sup>, le projet a été dessiné par l'association Aquacoop, lauréate de Terre d'avenir. Une classe et des jardiniers d'Aubervilliers se sont chargés des plantations.

À Stains, les anciennes places de stationnement mises en Vigipirate depuis plus de 20 ans des écoles Jean Jaurès et Guy Moquet ont été aussi végétalisées. Les jardinières pour accueillir des arbres, vivaces et arbustes ont ainsi remplacé le bitume.

## DES ESPACES PUBLICS SOBRES

### ASSAINIR ET RAFFRAÎCHIR L'ESPACE PUBLIC

Économe et efficace, la brumisation urbaine s'avère pourtant une solution de court terme, mobilisable ponctuellement en cas de fortes chaleurs. Sur une échéance plus longue, la gestion des eaux de pluie représente un levier de biodiversité et de résilience face au changement climatique.

En juin 2021, Plaine Commune a approuvé le zonage pluvial qui permet de mieux intégrer l'eau dans la ville rendant obligatoire la gestion intégrée des eaux pluviales dans les projets publics ou privés. Ce zonage permet notamment de favoriser l'infiltration à la parcelle, d'anticiper et de réduire les conséquences des eaux de ruissellement. Articulé au Plan territorial d'assainissement, il protège ainsi les personnes contre les risques d'inondation

par débordement de réseau en cas de fortes pluies et favorise la protection des sols naturels en gérant à la parcelle les pluies courantes. En 2021, plusieurs manifestations culturelles ont valorisé l'eau du robinet. Par ailleurs, Plaine Commune a réadhéré au Syndicat des eaux d'Île-de-France.



Fontaine à eau potable - Square Montessori | La Courneuve.

### ÉCLAIRER PLUS SAINEMENT

Plaine Commune a lancé en décembre 2021 la phase diagnostic du Schéma directeur d'aménagement lumière (SDAL), véritable guide technique et stratégique qui permettra de transformer l'éclairage public et les futures ambiances nocturnes des 9 villes du territoire. En 2021, Plaine Commune comptait 42 067 points lumineux d'éclairage public soit près de 1 point lumineux pour 10 habitants. Il s'agit aujourd'hui d'allier la biodiversité au sentiment de sécurité de la population, mais aussi à la réduction de la pollution lumineuse, les économies d'énergie et la mise en valeur du patrimoine.



Pont de L'Île-Saint-Denis.

# LE TERRITOIRE DE DEMAIN



## FABRIQUER LA VILLE DURABLE

Maîtrise d'ouvrage d'opérations d'aménagement et requalification d'espaces publics, politiques de l'habitat, documents d'urbanisme réglementaire, projets de rénovation urbaine, mobilité, déplacement et stationnement... fabriquer la ville durable, c'est mettre en commun une palette de champs d'action.

### PILOTER DES GRANDS PROJETS D'AMÉNAGEMENT

La Direction de l'aménagement et de la programmation urbaine et économique (DAPUE) a orchestré en 2021 trente opérations d'aménagement concédées à des aménageurs sur l'ensemble du territoire. Elle suit également une dizaine d'opérations d'aménagement ou grands

projets immobiliers réalisés par d'autres maîtres d'ouvrage (ZAC des Docks, ZAC Plaine Saulnier, ZAC du Fort d'Aubervilliers, Campus hospitalier Grand Paris Nord, Babcock...). En fin d'année, la DAP a lancé une consultation pour un accord-cadre « Territoire intense et soutenable » qui permettra de réaliser des études urbaines stratégiques à l'échelle du territoire ou de secteurs particuliers.



## RENATURER LES ESPACES PUBLICS

Les villes de Plaine Commune bénéficient de projets d'espaces publics apaisés et renaturés. Les études opérationnelles sur le canal Saint-Denis sont en cours. Il s'agit notamment de créer un port urbain en rive droite ainsi qu'un quai jardiné et ludique qui accueillera des zones de pique-nique et de repos. Un bout de quai sera aménagé pour la pratique sportive et l'organisation d'événements festifs. L'ensemble bénéficiera notamment aux circulations

douces. Le projet de traversée du canal au niveau du quartier des quatre-chemins à Aubervilliers a été revu, c'est une passerelle en bois et métal qui verra le jour. Rive gauche, le long de la RD 24, une piste cyclable dans les deux sens sera créée, le trottoir aménagé et un franchissement pérenne et accessible remplacera le pont mobile du Franc-Moisin. Par ailleurs, les études et la préfiguration du parc Marcel Cachin de Saint-Denis ont débuté. Ainsi que celles portant sur la place de la République à Saint-Ouen-sur-Seine.



Grand Equipement Documentaire Condorcet | Aubervilliers.

### ZOOM

Le règlement local de publicité intercommunal (RLPI) veille à la protection du paysage et de l'environnement tout en assurant une bonne visibilité aux commerçants et entreprises. Les RLP municipaux arrivés à échéance ont été remplacés par un RLP intercommunal. Le document fixe, secteur par secteur, les obligations en matière d'affichage publicitaire et d'enseignes. La démarche intercommunale va permettre d'élargir la réflexion et d'harmoniser la réglementation, la gestion de la publicité et des enseignes sur tout le territoire.



## ZOOM

### ZAC des Tartres

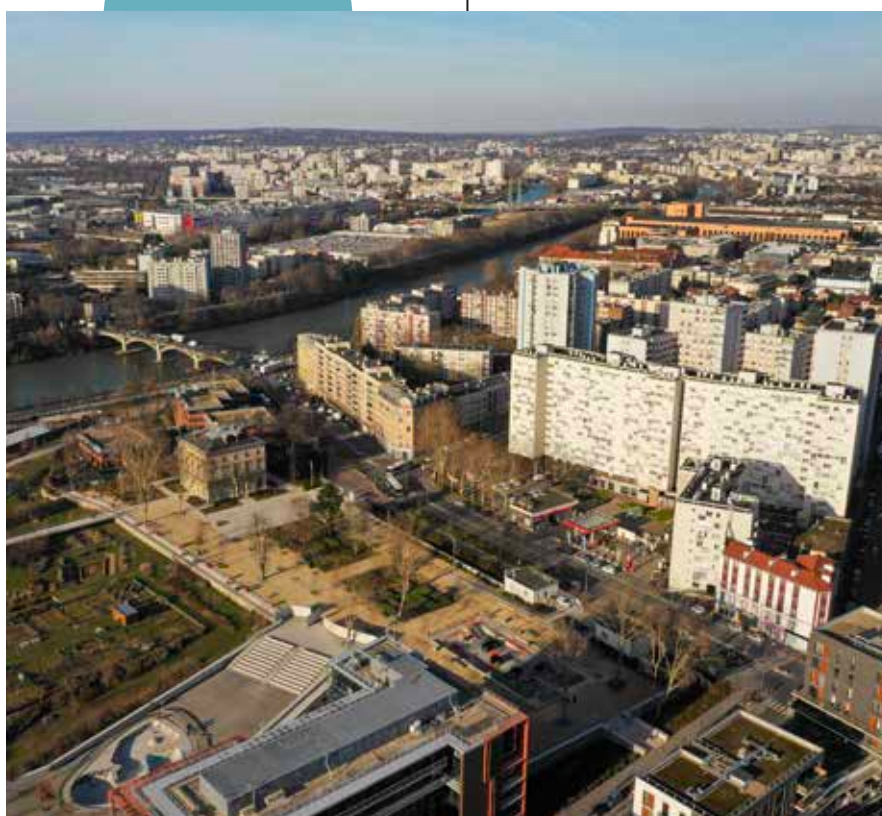
À cheval sur Saint-Denis, Pierrefitte-sur-Seine et Stains, cette vaste zone de 24 hectares d'espaces publics dont 16 ha de parc redessine progressivement ses contours pour, à terme, devenir un quartier de 33 hectares mêlant logements (323 ont été livrés en 2021 sur les 2 230 prévus), équipements publics (un collège, deux groupes scolaires, un gymnase) et activités économiques (10 000 m<sup>2</sup>) autour d'un grand cœur vert agricole et paysager. Au programme notamment, la création d'une maison maraîchère, l'expérimentation du tri et du compostage des bio-déchets des ménages. Le tout afin de réaliser une boucle alimentaire saine. En attendant ces aménagements, la ZAC s'est ouverte pour une occupation temporaire des parcelles. Des ateliers, temps forts et installations culturelles ponctuent la vie du chantier. Le 20 novembre 2021, le groupe scolaire Lucie-Aubrac, au cœur de la ZAC, était inauguré à Stains. Son architecture en longère et bois s'inspire de l'identité maraîchère du site.



Groupe scolaire Lucie Aubrac | Stains.

## CONTRACTUALISER LES PROJETS DE RÉNOVATION URBAINE – QUARTIER DU VIEUX SAINT-OUEN-SUR-SEINE

L'année 2021 a marqué l'avancement des projets NPNRU. Trois comités d'engagement ont eu lieu : l'un pour obtenir des majorations financières pour les opérations de Plaine Commune, l'autre pour valider les projets de L'Île-Saint-Denis, Saint-Denis et Villetaneuse et enfin un autre pour valider les projets de Saint-Ouen-sur-Seine (vieux Saint-Ouen-sur-Seine et Cordon Lamotte Taupin).



Quartier du vieux Saint-Ouen-sur-Seine.



### LES CHIFFRES CLÉS DES PROJETS D'AMÉNAGEMENT 2021

➤ **175 526**

m<sup>2</sup> de projets livrés dont  
38 projets de logements.

➤ **2 970**

logements en travaux.

➤ **79 650**

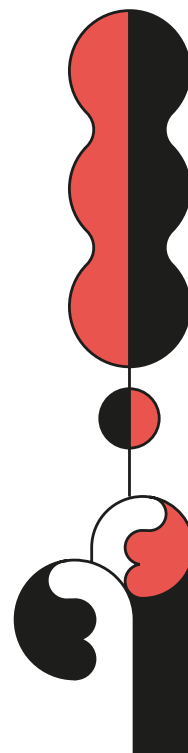
m<sup>2</sup> de surface extérieure  
dont 19 650 m<sup>2</sup> d'espaces  
publics.

➤ **4**

projets de réhabilitation  
livrés.

➤ **47**

projets dans le cadre  
de ZAC.





Zac de la Tour | La Courneuve.

## AMÉLIORER LA POLITIQUE DU LOGEMENT

L'attention a été portée en 2021 sur le renforcement des équipes des Unités territoriales afin à la fois d'être au plus près des enjeux locaux et de répondre aux nouveaux objectifs environnementaux. Pour une meilleure cohérence, les directions habitat et rénovation urbaine ont été regroupées au sein de la direction de l'habitat et du renouvellement urbain.

### VEILLER À UNE BONNE ATTRIBUTION DES LOGEMENTS SOCIAUX

La conférence intercommunale du logement de Plaine Commune a permis d'accélérer la réflexion autour d'un dispositif intercommunal pour les relogements prioritaires dans le cadre du Nouveau programme national de rénovation urbaine (NPNRU). Sa mise en œuvre est prévue en 2022. La charte territoriale de relogement NPNRU a été déclinée en protocoles locaux de relogement et les premières cellules de suivi du relogement se sont mises en place.

Le Plan Partenarial de Gestion de la Demande et d'Information des Demandeurs – conclu par le territoire et ses partenaires pour six ans – entend favoriser une gestion partagée de la demande de logement et assurer une information homogène des demandeurs du territoire. L'expérimentation est prévue en 2022.

Par ailleurs, 2021 a aussi permis un travail important de préparation à la refonte du système des réservations de logements sociaux, rendue obligatoire par la loi ELAN.

## ORCHESTRER UNE POLITIQUE PUBLIQUE DE L'HABITAT

L'encadrement des loyers du parc privé est entré en vigueur le 1<sup>er</sup> juin 2021 dans les 9 villes de Plaine Commune. Les propriétaires bailleurs doivent respecter des plafonds de loyers définis chaque année par arrêté préfectoral. L'année aura aussi été marquée par le lancement de l'élaboration du programme local de l'habitat 2022 - 2027.

Les Opérations d'amélioration de l'habitat (OPAH) ont été prolongées d'une année à cause du Covid, ce qui aura permis de continuer d'accompagner sept copropriétés à La Courneuve et 19 copropriétés très dégradées à Saint-Ouen-sur-Seine. À Saint-Denis, l'OPAH - RU dans le centre-ville se poursuit. Concernant le Programme opérationnel de prévention et d'accompagnement des copropriétés (POPAC), deux études ont été lancées à Aubervilliers et La Courneuve. Par ailleurs, 2021 a aussi été marquée par le développement par le bailleur social

Seqens d'un ensemble de 250 logements spécifiques rue de la Fortification à Saint-Denis. À noter aussi le développement d'une résidence étudiante à Pierrefitte-sur-Seine par I3F sur les Tartres.

Concernant l'habitat indigne, 2021 aura vu l'extension du périmètre du Permis de louer sur les cinq communes engagées dans le dispositif et trois nouvelles communes (Saint-Ouen-sur-Seine, L'Île-Saint-Denis et Épinay-sur-Seine) entreront dans le dispositif APML (autorisation préalable de mise en location) en 2022.



### LES CHIFFRES CLÉS DE L'HABITAT 2021

➤ **42** programmes de logements livrés, soit 2 610 logements.

➤ **2 808** logements neufs autorisés.

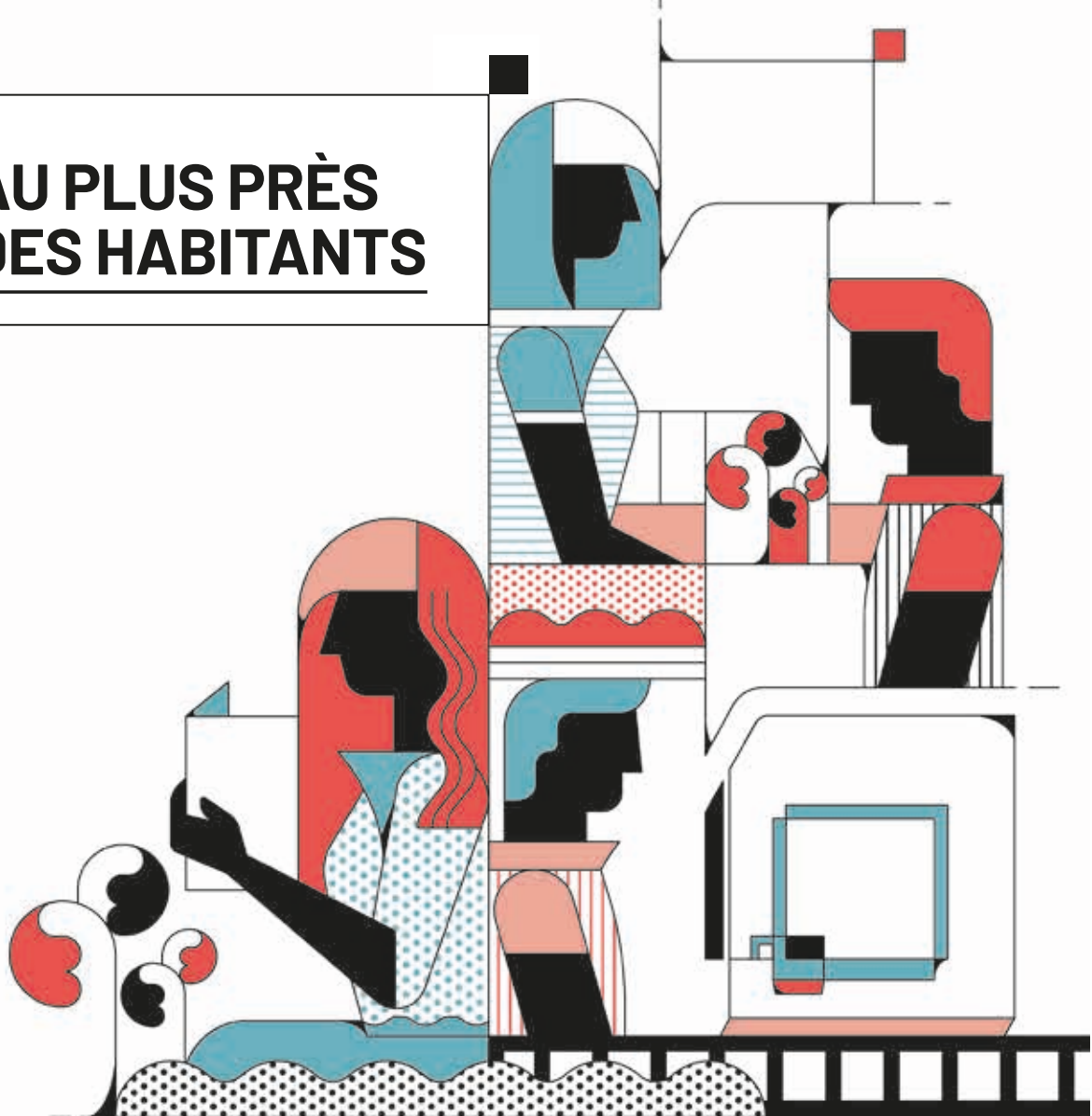
➤ **26** garanties d'emprunts des bailleurs sociaux votées (111 millions d'euros).

➤ **2,7** millions d'euros attribués au titre du Fonds friche.



Résidence Cadence | Saint-Denis.

**AU PLUS PRÈS  
DES HABITANTS**



## **BÂTIR UNE IDENTITÉ TERRITORIALE AVEC LES MÉDIATHÈQUES**

Les médiathèques, véritable lieux de vie offrant culture, loisirs, formation et information, contribuent, via un service public de proximité de qualité, au parcours de chaque habitant. Si l'année 2021 a été marquée par des contraintes liées au Covid, il n'en reste pas moins que Plaine Commune continue d'ancrer la lecture publique dans son identité territoriale.

### **ACCUEILLIR LA NOUVELLE MÉDIATHÈQUE DE VILLETANEUSE**

Le bâtiment de la médiathèque Annie Ernaux, livré en novembre dernier, était inauguré le 8 mars. Outre la finalisation du chantier, l'année 2021 aura aussi permis de continuer le travail avec Villeteuseuse et de définir le projet d'accueil du nouvel

équipement, qui abrite le Point information jeunesse de la ville. Les deux médiathèques Renaudie et Max-Pol Fouchet ont fermé à l'automne afin de permettre le déménagement des collections et du personnel dans le nouveau bâtiment. En attendant son ouverture, chaque semaine, un bibliobus était stationné place de l'Hôtel-de-ville.

## ALLER À LA RENCONTRE DU PUBLIC

Sortir des médiathèques, aller voir le public là où il est, se rendre accessible, au plus près. C'est tout l'enjeu des actions Hors-les-murs. Pour ce faire, différents outils sont mis à la disposition des médiathèques. D'abord, le Mobilab. Inauguré le 11 septembre, cet ensemble de modules conçus sur mesure par les bibliothécaires avec l'association  *Ici et Lab*  propose, de façon itinérante, des actions créatives et ludiques complémentaires de l'offre des bibliobus. Le Livre Service, par ailleurs, inauguré le 9 octobre au centre Aretha Franklin, présente une nouvelle offre de lecture publique au quartier sud de L'Île-Saint-Denis. Ici, il est possible de s'auto-inscrire et d'emprunter des documents dans le kiosque, d'avoir une carte des médiathèques lors des permanences, de faire venir les documents dans les casiers de réservation, de participer à des ateliers... 200 emprunts de documents ont ainsi été comptabilisés au dernier trimestre 2021.



Kiosque Livre service du Centre socio-culturel Aretha Franklin | L'Île-Saint-Denis.

## S'OUVRIR PLUS LARGEMENT

Entamée à la fin 2020, l'amplification des horaires d'ouverture des médiathèques s'est concrétisée en septembre dernier. Avec trois objectifs : s'adapter aux besoins des habitants, plus particulièrement les familles et les lycéens/étudiants (ouverture les dimanches après-midi), améliorer la lisibilité des horaires (il n'y a plus de rupture pendant les petites vacances scolaires), et réajuster l'organisation tout en gardant l'équité entre les agents. Ce nouveau scénario permet une ouverture des médiathèques de centre-ville de 38 heures hebdomadaires sur 6 jours (31 heures pour les plus petites), contre 36 heures (ou 27 heures) sur 5 jours auparavant. Entre septembre et décembre, les médiathèques ont été ouvertes 8 300 heures, contre 7 952 en 2020.

## VALORISER LE PATRIMOINE

La bibliothèque numérique patrimoniale de Plaine Commune, [www.communpatrimoine.fr](http://www.communpatrimoine.fr), a été mise en ligne pour l'anniversaire de la Commune de Paris, le 18 mars 2021. Initiée avec la Bibliothèque Nationale de France et le soutien de l'État (programme BNR), elle donne à voir une partie des collections patrimoniales de la médiathèque du Centre-ville de Saint-Denis, enrichies de numérisations. Et pour commémorer les 150 ans de l'événement, 38 rendez-vous tout public et scolaires - entre expositions et rencontres - étaient programmés.



## CHIFFRES CLÉS DES MÉDIATHÈQUES

➤ **22**

médiathèques

➤ **75 000**

visites en moyenne chaque mois  
(contre 123 000 en 2019, soit une baisse de 39% liée au Covid)

➤ **2 435**

actions qui ont rassemblé  
19 305 participants  
(contre 4 060 actions pour  
52 102 participants en 2019).



Médiathèque Annie Ernaux | Villetaneuse.



Salle de révision.



Maison de l'emploi | La Courneuve.

## FAVORISER L'ACCÈS À L'EMPLOI

### ACCOMPAGNER AUTREMENT LES JEUNES VERS L'EMPLOI

À travers ses services, la Direction de l'emploi et de l'insertion mène une politique volontariste en faveur de l'accès à l'emploi des personnes qui en sont privées, particulièrement à l'égard des jeunes. En 2021, elle s'est attachée à expérimenter des dispositifs de mentorat appelés à se développer, afin de recruter autrement : suivi du début à la fin par son mentor, le « mentoré » bénéficie ainsi de conseils et de soutien jusqu'à son embauche ou son entrée en formation. 74 personnes sur 99 inscrites ont bénéficié de cet accompagnement. De même, des « jobs dating » organisés au travers d'une courte croisière sur la Seine, permettant de découvrir de manière originale les

chantiers du Village des athlètes qui la bordent et de rencontrer directement les entreprises qui recrutent, traduisent ces nouvelles formes de découverte des métiers et d'accès à l'emploi.

### ACCUEILLIR TOUS LES PUBLICS

L'emploi local est au centre des préoccupations de Plaine Commune et des 9 villes qui composent le territoire. La Direction de l'emploi et de l'insertion favorise, grâce à son équipe de facilitateurs, la mise en place de clauses sociales, à destination des habitants éloignés de l'emploi, sur les marchés liés aux grands projets d'aménagement et en premier lieu les Jeux 2024, en partenariat avec la Solidéo. Dans le cadre du PIC 100 % inclusion (Plan d'Investissement dans les



Compétences), Plaine Commune porte le dispositif 2024 Toutes Championnes, Tous Champions qui vise à faire bénéficier à des demandeurs d'emploi un parcours d'insertion intégré vers la formation et l'emploi autour du sport et de ses valeurs. En parallèle de ces actions, Plaine Commune soutient également les missions locales associatives qui accompagnent les jeunes de moins de 26 ans sortis du système scolaire, et contribue au financement du Plan local d'insertion par l'économie (PLIE), qui favorise l'accès à l'emploi des personnes en parcours d'insertion.



## ZOOM

### Actions de recrutement et formation

- Les rencontres pour l'emploi (Saint-Ouen-sur-Seine et Villetaneuse, éditions spéciales Jeux 2024) ont rassemblé 137 exposants et réuni 2 700 participants, avec 3 283 CV collectés.
- Les actions locales pour l'alternance (Rencontres et Quartiers de l'alternance sur trois villes) ont quant à elles fédéré 77 exposants et accueilli 802 participants.



## CHIFFRES CLÉS DE L'INSERTION

➤ Clauses d'insertion :

**396** équivalents temps plein

**829 868** heures

**1 991** bénéficiaires

**75** maîtres d'ouvrage

**147** opérations

➤ Dispositifs d'insertion :

**1 367 000**  
euros de subventions  
en 2021 en faveur des  
missions locales

**351 000**  
euros de subventions en  
2021 en faveur du PLIE

## PROMOUVOIR UNE POLITIQUE SOCIALE

Nouvellement créé, le service ingénierie sociale élabore la stratégie territoriale d'inclusion numérique et coordonne les dispositifs de gestion urbaine de proximité. Elle a accompagné le dépôt de 750 projets, en collaboration avec les villes et l'État.

631 d'entre eux ont été sélectionnés et financés à hauteur de 9 100 000 euros par l'État, le cofinancement de Plaine Commune s'élevant à 570 000 euros. La validation du plan stratégique territorial pour un numérique inclusif a permis la création d'une mission « inclusion numérique » en fin d'année.



Rencontres pour l'emploi | Villetaneuse.



# PRIVILÉGIER LA PROXIMITÉ ET LE QUOTIDIEN DANS LES ESPACES PUBLICS

La qualité de service aux habitants et aux usagers des services publics, véritable pilier de la politique de Plaine Commune, a été au cœur de nombreuses actions menées par les agents territoriaux. Parmi les chantiers majeurs de 2021, la nouvelle application BienVU, qui permet à toutes et tous de signaler une anomalie sur l'espace public en quelques clics. L'utilisateur alerte avec son Smartphone et il est informé dès que l'anomalie est résolue par les services de Plaine Commune.

## GÉRER AU MIEUX LES DÉCHETS

Le 19 octobre 2021, le conseil territorial a décidé d'engager Plaine Commune dans l'élaboration d'un document de planification des actions de prévention des déchets, le Programme local de prévention des déchets ménagers et assimilés (PLPDMA). Il détaille à l'échelle du territoire les objectifs de prévention des déchets et définit les actions à long et moyen termes sur six ans. Un diagnostic a été réalisé par les agents du secteur prévention et tri afin de comprendre comment s'organise l'activité humaine et comment elle

conditionne la production de déchets. Il s'agissait aussi d'identifier les gisements d'évitement pertinents et de connaître les acteurs du territoire. Car le PLPDMA se fait en concertation avec eux. Une table ronde se tenait en ce sens en novembre 2021 et a réuni plus de 60 personnes (associations, Plaine Commune, élus, bailleurs, entreprises...) autour du gaspillage alimentaire, compostage, réemploi et consommation responsable... Plus de 100 propositions permettront d'alimenter le PLPDMA qui sera finalisé et validé en 2022.

## SENSIBILISER AVEC PIK PIK ENVIRONNEMENT

Comment sensibiliser les jeunes de 5 à 18 ans aux questions du tri, de la prévention, de la valorisation des déchets ? Plaine Commune a retenu l'association Pik Pik pour mener à bien 180 animations dans 43 établissements scolaires. Des ateliers qui attirent de plus en plus, avec 500 demandes d'enseignants. Le projet « Nos déchets ressources » par des élèves des écoles de Plaine Commune a été finalisé en novembre 2021 et a abouti à 10 vidéos aux thématiques variées : tri, réemploi, compostage, incivilités... Elles ont été diffusées en novembre sur le site de Plaine Commune et ses réseaux sociaux lors de la semaine européenne de réduction des déchets.



« Ménage ton canal » | Saint-Denis.



Opération d'assainissement

## CONTRÔLER LES REJETS DANS LE RÉSEAU D'ASSAINISSEMENT

Plaine Commune développe depuis plusieurs années sa politique de contrôle de la conformité des rejets en partie privative. En 2021, ce sont 2134 enquêtes de raccordement (+60% par rapport à 2020) qui ont été réalisées. Parmi celles effectuées sur le réseau séparatif, 18% se sont avérées non conformes. Dans ce cas, la direction accompagne l'utilisateur dans ses travaux sous domaine privatif, au travers d'une assistance technique gratuite ainsi qu'une aide financière. Grâce à cette aide, 40 usagers ont pu réaliser des travaux de mise en conformité de leurs installations privatives d'assainissement.

## MOBILISER LES HABITANTS POUR UN CANAL PROPRE

2 682 kilos de déchets en une journée ! C'est ce qu'ont collecté les habitants et les associations sur les berges et dans les eaux du canal qui relie le 10<sup>e</sup> arrondissement de Paris et le bassin de la Maltournée à Saint-Denis en passant par Aubervilliers. « Ménage ton canal », piloté par l'association Enlarge your Paris, en lien avec les villes d'Aubervilliers, de Saint-Denis et de Paris, a permis de sensibiliser les citoyens à la biodiversité et à un usage raisonné des infrastructures aux abords du canal. Et aussi de mettre en valeur les différents parcs et patrimoine de Plaine Commune sur cette trame verte et bleue reliant le territoire à la capitale.

## MODERNISER LES OUTILS DE GESTION DU PATRIMOINE

En 2019, la direction de l'Eau et de l'Assainissement (DEA) de Plaine Commune s'est dotée d'outils de diagnostic et de gestion favorisant l'efficacité de la gestion et de l'entretien des canalisations. Les données et l'expérience accumulées ont permis de renouveler le marché de curage fin 2021 en l'adaptant aux enjeux et aux spécificités du territoire et des réseaux gérés par la DEA de Plaine Commune. Un GPS nomade couplé à une cartographie embarquée et à une base de données a permis notamment aux agents de compléter les informations patrimoniales (localisation des avaloirs, état des regards...). Par ailleurs, la DEA s'est dotée l'année dernière d'un nouveau marché de dératissage et d'un outil de suivi permettant de récolter un grand nombre de données sur la présence des rats dans les égouts. L'application est accessible par les services des villes. Ces données seront insérées dans la programmation des futurs travaux de réhabilitation.



## CHIFFRES CLÉS DES ESPACES PUBLICS

➤ **611**

hectares d'espaces verts ouverts au public au 31 décembre 2021 (dont 249 hectares gérés par Plaine Commune), soit 14 m<sup>2</sup> par habitant

➤ **25 299**

arbres d'alignement

➤ **32**

agents pour le réseau d'eau et d'assainissement

➤ **42**

stations de relevage des eaux usées

➤ **441,77**

km de réseau de collecte

➤ **710**

tonnes de déchets enlevés des systèmes de collecte des eaux usées ces 5 dernières années

➤ **3 185**

fiches Allo Agglo traitées

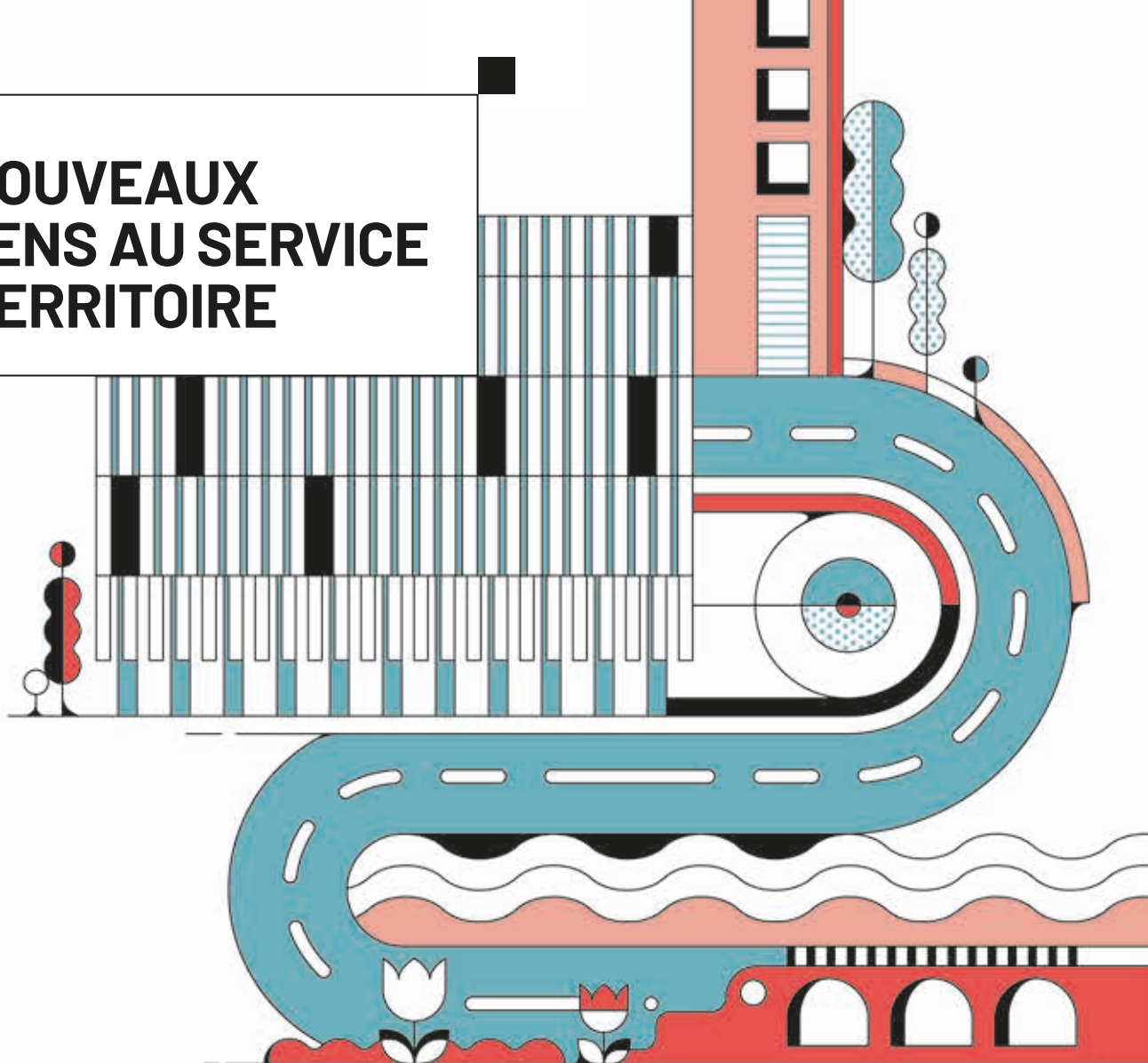
➤ **2 134**

enquêtes de raccordement

➤ **42 000**

points lumineux répartis le long des 860 km de réseau à Plaine Commune

# DE NOUVEAUX MOYENS AU SERVICE DU TERRITOIRE



## TRANSFORMER L'ADMINISTRATION

Suite à l'arrivée d'un nouvel exécutif, l'administration s'est réorganisée pour mieux répondre aux enjeux du mandat.

### RÉORGANISER LES FONCTIONS

La direction générale des services, avec la mise en œuvre des orientations politiques du nouvel exécutif territorial, a engagé un processus de réorganisation globale de l'administration. Les enjeux de la démarche se déclinent en trois grands thèmes : la relation aux villes et la proximité, une politique d'attractivité et de développement plus "enrichie" et la formalisation de nouveaux cadres de travail.

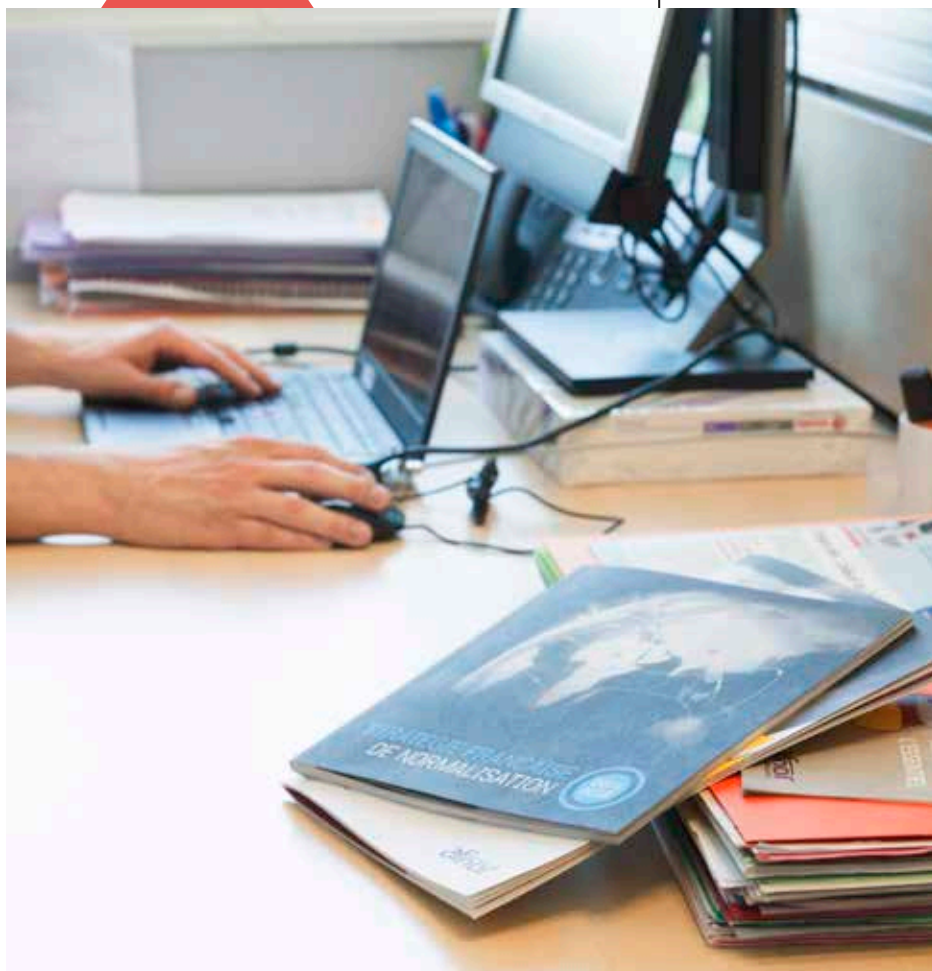
### MODERNISER LES INFRASTRUCTURES ET LES OUTILS NUMÉRIQUES

En 2021, le cœur de réseau de Plaine Commune a été remplacé afin d'améliorer les débits réseau et supporter la montée en charge des visio-conférences. Le remplacement des PC fixes par des portables a été poursuivi, afin notamment de finaliser la dotation de l'ensemble des télétravailleurs. De nombreuses évolutions applicatives ont été mises en œuvre afin de

poursuivre la digitalisation et la dématérialisation au sein de la collectivité : déploiement de la nouvelle application BienVU ; dématérialisation des actes d'urbanisme ; déploiement d'un logiciel de recrutement et d'un logiciel de gestion des temps et des congés ; ou encore nouveau libre-service pour les médiathèques.

### CONSACRER UN PÔLE AUX RESSOURCES

Le pôle Ressources et organisation de l'administration a succédé au département ressources et regroupe cinq directions, chargées de favoriser une gestion efficace des ressources et de garantir aux agents des conditions de travail sécurisées. Cette nouvelle organisation traduit la volonté des élus de porter une attention particulière aux outils et moyens placés au service d'une administration performante. Un objectif qui doit se traduire notamment par des outils informatiques performants et innovants, des conditions de travail modernisées et un renforcement de l'accompagnement RH. Cette nouvelle organisation nécessite la construction de cadres de gestion communs et de pratiques managériales renouvelées.



### PORTRAIT DE TERRITOIRE N°1

AVRIL 2021



### MIEUX ÉVALUER L'IMPACT DES POLITIQUES PUBLIQUES

Le nouvel observatoire territorial de Plaine Commune se compose de trois équipes aux compétences variées. Le service données urbaines et cartographie prend en charge la collecte et la gestion des bases de données internes pour produire des cartes actualisées. La mission SIG développe des outils de connaissance du territoire comme ArcOpole PRO (une application web SIG pour visualiser des données géographiques en ligne). Enfin, la mission études et évaluation documente et produit des études à la demande des services mutualisés et des villes, entretient les relations avec la recherche académique et pilote les évaluations de politiques publiques sur le long terme.



## CHIFFRES CLÉS DES NOUVEAUX MOYENS

➤ **5 200**

visiteurs de Webville/ArcOpole PRO  
(430 visiteurs différents par mois  
en moyenne)

➤ **517** recrutements

➤ **24** apprentis et stagiaires  
accueillis

➤ **121** agents accompagnés dans  
leur projet de mobilité

➤ **689** agents ayant suivi au  
moins une formation,  
près de 14 000 heures  
de formation suivies

➤ **257** PC portables attribués.  
Fin 2021, 665 agents  
étaient équipés d'un  
ordinateur portable.

➤ **18 000**  
demandes d'interventions  
informatiques traitées

➤ **1300**  
demandes traitées de dépannage  
sur les bâtiments

➤ **240** panoramas de presse  
envoyés aux agents

➤ **30 000**  
courriers affranchis



Journée de convivialité des agents, septembre 2021 | Pierrefitte-sur-Seine.

### UNE GESTION RH FAVORISANT DE BONNES CONDITIONS DE TRAVAIL

La DRH a été au cœur de la gestion de la crise sanitaire (gestion des signalements, information des agents et du CHSCT, suivi des agents vulnérables, gestion des dotations). Elle a également piloté la réforme réglementaire du temps de travail en proposant un nouveau règlement pour Plaine Commune. De plus, elle a accompagné les situations individuelles dans le cadre de la mise en oeuvre de la réorganisation. Enfin, elle a contribué au plan de mobilité de l'administration, notamment à travers la mise en place du forfait mobilités durables.

### UNE GESTION OPTIMISÉE DES BÂTIMENTS ET DES MOYENS GÉNÉRAUX

La DBMG a poursuivi le verdissement de la flotte automobile, les actions de mutualisation et initié une démarche de pilotage des énergies. Elle a participé à la

création de la médiathèque de Villeteuse ainsi qu'à l'installation d'une direction dans les locaux du Cap près du siège de Plaine Commune.

### UN ACCOMPAGNEMENT DES AGENTS ET UNE MODERNISATION DES PRATIQUES DE TRAVAIL

La direction de la transformation a participé à la modernisation des pratiques en initiant le projet de GED (Gestion Électronique des Documents) et d'archivage électronique. Elle a contribué au renforcement de la cohésion interne en organisant une journée conviviale pour l'ensemble des agents, et un séminaire des encadrants.

# UN BUDGET À LA HAUTEUR DES AMBITIONS

La stratégie financière pour mettre en œuvre son projet de territoire reste indissociable de la qualité du service public de Plaine Commune.

## AMÉLIORER L'EXÉCUTION BUDGÉTAIRE

La direction des finances a piloté plusieurs projets pour optimiser l'efficacité des dépenses en visant notamment à améliorer significativement le taux de réalisation en investissement, notamment avec la refonte de l'arborescence des opérations. Par ailleurs, les procédures deviennent plus fluides et homogènes grâce à l'animation du réseau des comptables et le partage des compétences. Un règlement budgétaire et financier a vu le jour ainsi qu'un guide des procédures financières. S'en suit la réduction du délai global de paiement des factures en lien avec le réseau comptable déconcentré. Par ailleurs, une stratégie et une procédure de gestion des subventions ont été développées, de même que l'offre d'outils de suivi de l'exécution budgétaire.

## RÉGULER LA COMMANDE PUBLIQUE

Plaine Commune dépense chaque année près de 200 millions d'euros en actes d'achat. Ils traduisent les orientations politiques portées par les élus et le projet de mandat. Plaine Commune entend dépenser mieux, plus sobrement, afin de répondre aux besoins des habitants, mais aussi de contribuer à la lutte contre le réchauffement climatique et au développement social du territoire. Le bilan de la commande publique 2021, premier sur une année pleine suite au renouvellement de l'assemblée délibérante de Plaine Commune en 2020, traduit les orientations fortes du nouvel exécutif. Les attendus sont clairement exprimés sur la qualité économique, sociale et environnementale des contrats passés par Plaine Commune.

En début de mandat, les procédures d'attribution des marchés ont été revues. Les démarches visant à leur amélioration se sont mises en place petit à petit et trouveront leur formalisation en 2022 dans la charte d'achat responsable en cours d'élaboration. En 2021, 239 marchés ont été attribués (dont 141 pour un montant estimé à plus de 40 000 euros hors taxe). 35% d'entre eux concernent le pôle Fabrique de la ville durable (84 marchés), 32% le pôle Services urbains de proximité (77 marchés), 16% le pôle Ressources et organisation de l'administration, 11% le pôle Services aux habitants, 3% le pôle Attractivité et 3% le pôle Direction générale. L'essentiel des marchés passés (40%) correspond à des prestations intellectuelles.

## CHIFFRES CLÉS DES FINANCES

▶ **359**

millions d'euros de fonctionnement et 161 millions d'euros de budget d'investissement réalisés pour le budget principal

▶ **70**

millions d'euros de financements extérieurs (subventions et participations) perçus sur le budget principal

▶ **20 394**

factures traitées



