

AUBERVILLIERS, L'ÎLE-SAINT-DENIS,
ÉPINAY-SUR-SEINE, LA COURNEUVE,
PIERREFITTE-SUR-SEINE, SAINT-DENIS,
SAINT-OUEN, STAINS ET VILLETANEUSE.

COMMUNAUTÉ D'AGGLOMÉRATION

en commun

LE MAGAZINE DE
Plaine Commune

100
NOV-
DÉC.
2015

le mur du 100!

► **PAGE 13**
JE CRÈCHE DANS LE 9-3,
BABA. EN 12 ANS, VOUS NE
M'AVEZ VU QUE 100 FOIS.
J'AI CHANGÉ DE PEAU
PLUSIEURS FOIS. JE VOUS TIRE
TOUS LE PORTRAIT : ARTISTES,
SPORTIFS, PATRONS, HABITANTS
LAMBDA. JE SUIS, JE SUIS...
VOTRE JOURNAL !



© Christophe Fillicole

mise en bouche

Plaine Commune est mort, vive Plaine Commune !

Ce numéro d'En Commun sera « collector » puisqu'il est le 100^e de notre journal, né en 2003, mais aussi le dernier publié par la communauté d'agglomération Plaine Commune. Notre Agglo se transformera, au 1^{er} janvier 2016, en Établissement Public Territorial, l'un des 12 qui composent la Métropole du Grand Paris (MGP.) De quoi déboussoler nos concitoyens qui ont élu des conseillers communautaires en 2014 et n'ont pas eu leur mot à dire sur cette nouvelle gouvernance.

Si la « mue » juridique est bien réelle et impose aux neuf conseils municipaux de réélire leurs représentants territoriaux et à Plaine Commune de renouveler ses instances, nous ne perdrons pas pour autant notre ADN.

Ce 100^e numéro qui met à l'honneur des personnalités, connues ou anonymes, qui ont marqué l'actualité de l'Agglo, illustre la vivacité de notre territoire, sa jeunesse, la capacité d'innovation des acteurs locaux, la place de la culture et de la création mais aussi les partenariats menés avec les entreprises locales.

Au moment de nous transformer en territoire du Grand Paris, ce coup d'œil dans le rétro est bien utile pour mesurer le chemin parcouru depuis plus de 15 ans et réaffirmer notre volonté de construire une métropole plus inclusive et solidaire, une métropole pour et avec les habitants.

► Patrick Braouezec Président de Plaine Commune



ausommaire

[4-5] bienvu

La revue de presse des supports municipaux des neuf villes de l'Agglo.

[8-9] vitedit

Balades urbaines, Foire des savoir-faire, festival Africolor : dans tous les genres, pour tous les styles, les rendez-vous sont nombreux en cette fin d'année.

[10-11] Infographie

Les mobilités actives sont une alternative. Se déplacer à l'intérieur de l'Agglo à pied ou à vélo, c'est possible. La preuve en image.

[13-27] grandformat

Numéro anniversaire oblige, petit coup d'œil dans le rétro avec celles et ceux qui ont fait l'actu d'En Commun.

[28-29] miseencommun

La Cop 21, ça change quoi ? Débat à Plaine Commune avant l'ouverture de la conférence internationale sur le changement climatique, le 30 novembre au Bourget.

[30-35] monœil

Le photographe plasticien Yo-Yo Gonthier, nous révèle l'envers du décor d'une de ses deux résidences à Plaine Commune.

[36-37] c'estpolitique

L'expression des cinq groupes politiques du conseil communautaire.

[39] toutsavoir

Les informations pratiques indispensables à savoir sur les services proposés par Plaine Commune.

ne loupez pas

Signature de la charte d'aménagement autour du Tram express nord

© Willy Vainqueur



9

Changez de regard sur la marche et la bicyclette

FAITES PARLER VOS MOLLETS

A l'heure de la mobilisation générale contre le réchauffement climatique, les mobilités actives sont nécessaires aux transports motorisés. Voir même, un mode de déplacement alternatif.

10



30

Yo-Yo Gonthier, ou comment accompagner artistiquement la rénovation urbaine des quartiers





Le siège de Veolia bientôt à Aubervilliers

Aubermensuel revient sur l'arrivée du siège du groupe Veolia, en face du centre commercial Le Millénaire. Dans un an, près de 2 000 salariés – actuellement dans les sièges de l'ouest parisien de la multinationale de l'environnement – seront regroupés ici. Une opération qui permettra au groupe de diviser son loyer par deux – plus de 18 millions d'économies par an. Mais côté salariés, « *des inquiétudes relatives à la sécurité demeurent* », concède le secrétaire général du groupe, alors que le siège de Veolia Eau était situé à Paris 8^e depuis 1878. « *Face à ces représentations, indique le mensuel, la transition s'accompagne d'actions de communication* ». Autre réticence : le temps de transport. « *Les arrivants bénéficieront des navettes mises en place par Icade, propriétaire du bâtiment du parc du Millénaire* », explique-t-on. Les salariés seront accueillis dans un vaste bâtiment en U, avec une large façade ouverte. L'architecte a privilégié les matériaux bruts : béton apparent, bois, verre. « *Les ascenseurs panoramiques, les restaurants, la salle de sport ajouteront au côté chic de cette vitrine du poids lourd du CAC 40. Du haut de gamme qui participe à la mutation du quartier qui, un peu plus loin, a commencé à recevoir les agents du nouveau ministère de la Justice* ».

Aubermensuel - n°70 octobre 2015



Vers le sud toute !

À l'Île-Saint-Denis, il y a le quartier du centre-ville, le nord et... le sud. « *Éloignés des équipements culturels, les habitants du sud peuvent se sentir déconnectés de la programmation proposée par la ville* », reconnaît le journal. C'est pourquoi depuis septembre, la ville lance le projet *Corazon al Sur*, qui « *entend redonner au sud de la ville une véritable offre culturelle* ». Le projet, porté par la compagnie théâtrale Asphalt d'Aline César, propose création d'ateliers théâtre pour enfants et adultes, diffusion et création de spectacles, intensification de la programmation « hors les murs ». « *On veut faire de l'art, pas du divertissement ou de l'animation. Il s'agit d'amener une vraie réflexion et un regard sur le monde* », explique Aline César.

Notre île - n°154 septembre 2015



La Grande guerre vue par deux jeunes Dionysiennes

Deux Dionysiennes ont remporté un concours international étudiant lancé par l'université Paris 8 et les Archives nationales, autour de la Première Guerre mondiale. À la clé, une expo où elles détournent les archives de cette période. Le Journal de Saint-Denis nous décrit Amélie Durand, « *étudiante en master de création littéraire* », qui « *a toujours aimé écrire* » et Loanna Neofytou, « *plasticienne chypriote passée par les Beaux-Arts d'Athènes* ». Le journal explique comment elles se sont intéressées d'abord à la propagande visuelle de l'époque. Elles ont travaillé à l'aide de journaux, le *Figaro* et *L'Humanité*, les deux seuls de l'époque qui existent encore, en juxtaposant sous forme de collages des articles d'hier et d'aujourd'hui.

Le Journal de Saint-Denis - n°1055 du 7 au 14 octobre 2015

Tous sur l'allée Aimé-Césaire

Le mensuel aborde la nouvelle promenade piétonne qui accueille les Spinassiens en centre-ville : l'allée Aimé-Césaire. « *Reliant la rue de Paris à la rue Gilbert Bonnemaïson, cette nouvelle voie répond à deux objectifs essentiels du projet de rénovation urbaine : rendre le quartier plus agréable à vivre et qu'il soit mieux connecté à l'avenue de Lattre-de-Tassigny, où passe le tramway notamment* ». Agrémentée d'arbustes, d'herbes hautes et de massifs fleuris, l'allée permet de circuler en centre-ville à l'écart des voitures. La municipalité a souhaité la baptiser Aimé-Césaire, « *en hommage à l'un des pères fondateurs de la négritude (mouvement culturel qui combattait le colonialisme au XX^e siècle)* ». Dès 2016, elle accueillera la commémoration de l'abolition de l'esclavage, célébrée chaque année le 10 mai.

Épinay en scène - n°156 octobre 2015



© Jean Christophe Lemasson



Nouvel espace pour l'emploi et la formation

Villetaneuse informations nous emmène au cœur de la toute nouvelle Maison de l'emploi et de la formation. La mission locale et la mission insertion y sont regroupées. Le rez-de-chaussée sera consacré à la formation, avec notamment une salle réservée au numérique. Au premier étage, la mission insertion accueille la partie emploi avec un espace de documentation. « *Villetaneuse compte officiellement 1 491 chercheurs d'emploi. Le chômage ne cesse de progresser, et le territoire subit encore les multiples discriminations* », rappelle le journal local.

Villetaneuse informations - n°16 du 6 au 20 octobre 2015

en bref...



Une convention pour les enfants autistes

La municipalité de Saint-Ouen et l'association Tous solidaires autisme (TSA) 93 ont signé une convention afin de faciliter la vie des jeunes autistes en centre de loisirs. « *Les enfants autistes, explique le journal, seront secondés dans les salles d'activité, dans les restaurants scolaires et lors des sorties, à l'école comme en centre de loisirs* ». Le niveau « bébés nageurs 0-3 ans » à la piscine municipale va être étendu aux enfants autistes jusqu'à 6 ans. L'association espère aussi dès cet automne organiser un café des parents.

Le journal de Saint-Ouen-sur-Seine, n°2 octobre 2015



Pierrefitte, terre de cinéma

« *Ces dernières années, Pierrefitte séduit de plus en plus de réalisateurs, constate le magazine qui consacre un dossier sur le sujet. Terre de tournage, la ville est également fière d'accueillir les avant-premières de tous ces films, à l'instar de celui de Kheiron (ex-éducateur du collège Gustave-Courbet N.D.L.R.)* ». Le journal revient sur deux autres films tournés en partie à Pierrefitte : *La Cité rose* de Julien Abraham et *Chroniques d'une cour de récré* de Brahim Fritah. « *Deux longs-métrages avec pour épilogue le Pierrefitte d'aujourd'hui et celui des années 1980* ».

Vivre à Pierrefitte, n°59 septembre-octobre 2015



19 000 soutiens pour le Parc Georges Valbon

Le journal revient sur la mobilisation des élus et des habitants contre le projet Castro de bâtir 24 000 logements au parc départemental Georges-Valbon. « *Le 8 octobre, les maires de Plaine Commune ont déposé à Matignon 4 000 pétitions* », « *ces signatures s'ajoutent aux 15 000 déjà recueillies* », informe *7 jours à Stains*.

7 jours à Stains, n°848 du 15 au 22 octobre 2015



« Comment imaginez-vous votre ville dans dix ans ? »

« *L'atelier mobile de participation habitante* », c'est dans une petite caravane bleue relookée. Elle était présente, nous explique *Regards*, au marché de Quatre-Routes récemment et

elle sillonne la ville, quartier par quartier. « *À ses commandes, urbaniste, architecte, géographe, membres du BAM collectif* ». Ils recueillent remarques et questionnements. « *Dans quel quartier habitez-vous ?* » « *Qu'y manque-t-il ?* » « *Comment l'imaginez-vous dans dix ans ?* » Jusqu'à la fin du mois d'octobre, les animateurs du BAM collectif ont regroupé avis et attentes des habitants sur leur ville. Des contributions qui serviront lors de l'élaboration du nouveau Plan local d'urbanisme (PLU). « *Nous conduisons sur le mode participatif la phase diagnostic de l'élaboration du PLU, en l'alimentant avec les avis des habitants* », précise le coordinateur de l'équipe BAM. L'objectif ? Faire participer la population de manière dynamique. « *Nous invitons les habitants à apporter leur contribution pour construire la ville qu'ils aimeraient voir demain* ». Bigre, tout un programme. Et d'après *Regards*, la sauce prend et les Courneuvien(ne)s ne manquent ni d'imagination, ni de suggestions.

Regards - n°436 du 1^{er} au 14 octobre 2015

SANS



**Le 1er janvier 2016 au plus tard,
toutes les entreprises du privé
devront proposer à leurs salariés
une mutuelle santé obligatoire.
UNE OBLIGATION SOCIALE DE PLUS...**

AVEC



**Heureusement
Avec PLEYEL SANTÉ c'est :**

- 1 - simple & rapide**
- 2 - clair & sûr**
- 3 - souple & avantageux**

Nouvelle adresse : 187 bd Anatole France - 93200 Saint-Denis

Appelez-nous au
01 42 43 04 61
pour avoir
l'esprit tranquille

Pleyel
santé

La mutuelle de Seine-Saint-Denis

www.pleyel-sante.fr/entreprise

GRANDE OUVERTURE

PROFITEZ DE LA TVA RÉDUITE À 5,5%⁽¹⁾

À Saint-Denis

Villa Condroyer

63 rue de la République

- Face au vaste square Condroyer
- Au cœur d'un quartier piétonnier, proche des commerces, des écoles et des transports
- Appartements du studio au 5 pièces familial et maisons de ville
- Balcons, terrasses et jardins privatifs aux belles orientations
- Prestations de qualité



VOTRE
APPARTEMENT
3 PIÈCES⁽²⁾
pour
220 000 €



TVA
RÉDUITE
5,5%⁽¹⁾

PRÊT À TAUX ZÉRO
0%⁽³⁾
PTZ*

GRUPE ALTAREA COGEDIM



cogedim.com

0811 330 330

Coût d'un appel local depuis un poste fixe

(1) TVA réduite à 5,5% au lieu de 20% au 1er janvier 2014. Sous conditions de ressources et pour une acquisition en résidence principale sur le programme Villa Condroyer à Saint-Denis (93). Certains lots ne sont pas éligibles à la TVA réduite. (2) Exemple de prix pour un appartement 3 pièces de 64,74 m² + balcon de 3,68 m² (lot n°212) hors parking, sur le programme Villa Condroyer situé à Saint-Denis (93), selon stock disponible. Prix en TVA réduite à 5,5% au lieu de 20%. (3) Prêt réservé aux primo-accédants pour l'achat d'un logement en résidence principale et soumis à conditions de revenus. GRENADINES G.C.E. - Illustration non contractuelle destinée à exprimer une intention architecturale d'ensemble et susceptible d'adaptations. 309 021 277 RCS PARIS.

Musique Afrique

Comme chaque fin d'automne, le festival de musique Africolor revient et fera halte à Plaine Commune. La Courneuve, Pierrefitte, Saint-Denis, Stains et Villetaneuse accueilleront des concerts. À ne pas manquer le 19 décembre, le concert hommage au grand chanteur kabyle Matoub Lounès (assassiné le 25 juin 1998), donné par Ali Amran et Idir au centre culturel Jean-Houdremont à La Courneuve. Pour le jeune public (à partir de 8 ans), rendez-vous à l'espace Paul-Éluard à Stains le 21 novembre, pour une palabre africaine entre Danyel Waro, le chanteur du maloya, et Ze Jam Afane, le conteur camerounais. Dernier morceau choisi d'une vaste programmation de 43 dates, le concert du jeune guitariste burkinabé Patrick Kabré, le 3 décembre sur le temps de la pause-déjeuner, dans le forum de l'université Paris 13 à Villetaneuse.

Du 17 novembre au 24 décembre,
27^e édition du festival Africolor.

programmation
complète sur

sur africolor.com

Et si vous offriez un cadeau solidaire ?

La Foire des savoir-faire solidaires revient pour la 8^e année à Saint-Denis du 11 au 22 décembre. Ce rendez-vous, qui rassemble 70 exposants sur 600 m², est l'occasion de découvrir en famille des techniques artisanales, savoir-faire locaux et produits conçus par des créateurs du territoire. Au programme sur le parvis de la Basilique : démonstrations de métiers d'art et visites de sites remarquables proposés par l'Office de tourisme, expositions, spectacles et ateliers participatifs placés sous le signe du climat et de la protection de l'environnement en cette période de COP21. Sans oublier un espace de restauration proposant des produits du terroir ou provenant du commerce équitable. L'endroit idéal pour faire vos emplettes de Noël version solidaire.

Autre rendez-vous à ne pas manquer, la Foire des savoir-faire d'Aubervilliers le 22 novembre, où chacun est invité à faire partager au public ses talents en matière d'artisanat.

Dimanche 22 novembre de 13h30 à 18h30 à L'Embarcadère, foire des savoir-faire d'Aubervilliers.
Du 11 au 22 décembre, parvis de la Basilique de Saint-Denis, Foire des savoir-faire solidaires.

+ d'info
sur plainecommune.fr



© Pierre Le Tulzo

Parc Georges-Valbon : la mobilisation commence à payer

Suite aux manifestations du printemps et du début de l'été, 19 000 personnes ont signé la pétition pour refuser le bétonnage du parc départemental de La Courneuve, dans le cadre d'une Opération d'intérêt national (OIN) identifiée par l'État. Le projet prévoyait notamment la construction de 24 000 logements, dont une partie dans l'enceinte même du parc. Au côté des villes de La Courneuve, Saint-Denis et Stains et des usagers, Plaine Commune s'est élevée contre le projet gouvernemental. Après avoir adopté un vœu en conseil communautaire en avril, le 14 octobre, le président de Plaine Commune, et les maires de La Courneuve, Saint-Denis et Stains ont adressé un courrier au président du conseil départemental, dans le cadre de la concertation sur l'avenir du parc (3 500 contributions) lancée cet été par ce dernier. Pour Plaine Commune et les villes concernées, l'abandon du projet immobilier, porté par l'architecte Roland Castro, constitue un préalable à une réflexion sereine sur le devenir de cet équipement emblématique du territoire. Dès lors, les principaux objectifs à atteindre seraient de conforter l'identité paysagère du parc, d'améliorer son accessibilité et l'insertion des infrastructures routières, notamment via l'enfouissement de l'A1, et l'amélioration de l'insertion du parc dans la ville. Le 15 octobre, le gouvernement dévoilait une première liste d'OIN, pour relancer la construction de logements en Ile-de-France. Le parc Georges-Valbon n'y figurait pas. De quoi envisager un peu plus sereinement l'avenir.



© Ingénierie SAOY

La 14 en bonne voie

Marche réflexive

Du 30 novembre au 11 décembre, Le Bourget accueille la 21^e Conférence des Nations Unies portant sur les changements climatiques. Plaine Commune s'est engagée depuis plusieurs années dans le domaine de l'écologie urbaine. Afin de sensibiliser les habitants du territoire à cette problématique, la programmation automnale des balades urbaines, organisées par l'Agglo, est en lien avec cette thématique. Jusqu'au 9 décembre, huit balades vous proposent de découvrir le territoire sous le prisme de la question environnementale pour dialoguer et construire ensemble. Du réemploi aux émissions polluantes, en passant par la question du logement, découvrez les thèmes et dates de ces déambulations dans la brochure dédiée, disponible dans les lieux publics et consultable sur Internet. **Jusqu'au 9 décembre. Durée des balades : 2h30, nombre de places limité, inscription obligatoire via l'adresse balades-urbaines@plainecommune.fr ou au 01 55 93 49 51.**

+ d'info sur plainecommune.fr

Gagnez vos places pour Zingaro

Depuis un quart de siècle, Bartabas nous émerveille en mettant en scène des spectacles équestres convoquant plusieurs disciplines artistiques : musique, danse, acrobatie... Plaine Commune vous fait gagner ce mois-ci des places pour sa dernière création, *On achève bien les anges*. **Jusqu'au 31 décembre 2015, On achève bien les anges, théâtre équestre Zingaro, Fort d'Aubervilliers, 176 avenue Jean-Jaurès à Aubervilliers. www.facebook.fr / plainecommune.fr**

Tangible Tangentielle

Le 5 septembre, Patrick Braouezec, Président de la communauté d'agglomération Plaine Commune et Jean-Paul Huchon Président de la région Île-de-France, ont signé la charte aménagement transports en présence du Président du conseil départemental de Seine-Saint-Denis, de plusieurs maires et des représentants de 25 collectivités. Cette charte d'aménagement vise à donner un cadre commun au développement des territoires traversés par la future Tangentielle Légère Nord (TLN). Le premier tronçon de ce tram-train qui reliera Épinay-sur-Seine au Bourget sera mis en service en 2017. Long de 11 km, ce premier tracé partiel desservira sept gares : Épinay-sur-Seine, Épinay-Villetaneuse, Villetaneuse université, Pierrefitte-Stains, Stains-cerisaie, Dugny-La Courneuve, Le Bourget. Une fois achevée, la Tangentielle Légère Nord reliera Sartrouville à Noisy-le-Sec (28 km).



© J.F. Mauboussin

Le Grand Paris Express avance. Magaly, le tunnelier chargé de creuser les galeries en vue du prolongement de la ligne 14 du métro, est entré en fonctionnement le 9 septembre. Quatre nouvelles stations, en direction de Mairie de Saint-Ouen, dont deux sur le territoire de la ville, seront ouvertes aux usagers courant 2019. À terme, la 14 assurera des connexions avec les futures lignes 15, 16, 17 et 18 du Grand Paris Express et devrait permettre de désengorger la ligne 13 d'un tiers de ses passagers. Le quartier des Docks de Saint-Ouen accueillera aussi le centre de maintenance et de remisage de la ligne.

Pour une meilleure répartition de l'effort



© Aïman Saadellou

Le 18 septembre, les maires et le président de Plaine Commune ont posé dans l'Hôtel de ville de Saint-Denis pour une photo, symbole de leur mobilisation, avant de se rendre en délégation à la sous-préfecture. Objet de leur courroux, la baisse des dotations de l'État aux collectivités territoriales (moins de 60 millions d'euros d'ici à 2017 pour les villes de l'Agglo et Plaine Commune). Les élus réclament que l'effort des collectivités tienne compte de la situation des habitants de leurs villes et des besoins de rattrapage dans de nombreux domaines : éducation, rénovation urbaine, habitat, emploi etc. Ils réaffirment aussi la nécessité que l'État accompagne davantage les maires bâtisseurs.

Un château de livres



© Matthieu Rondel

Le 3 octobre a été posée la première pierre de la future médiathèque de Stains, située rue Carnot. Ce nouvel équipement qui intégrera le portail du château de la Motte, ouvrira au printemps 2017. La médiathèque occupera deux niveaux sur une superficie totale de 2 800 m² et regroupera les documents à destination du jeune public et des adultes actuellement répartis dans les médiathèques Saint-Just et Louis-Aragon. Elle sera également dotée d'un auditorium, d'un espace expositions et d'un espace presse.

6 000 savants



© Willy Vainqueur

L'édition 2015 de Savante banlieue qui s'est tenue les 8 et 9 octobre sur le campus de l'université Paris 13 à Villetaneuse a accueilli 6 000 personnes. Un public majoritairement scolaire, composé de tout-petits (300 maternelles et primaires d'Épinay et Villetaneuse) et de plus grands (4 000 collégiens et lycéens des environs). Sur le thème de la lumière et du climat, les visiteurs du salon ont pu échanger en direct avec les chercheurs de 30 laboratoires exposants ou participer à l'une des 60 conférences de la programmation.

FAITES PARLER VOS MOLLETS

A l'heure de la mobilisation générale contre le réchauffement climatique, les mobilités actives sont un complément nécessaire aux transports motorisés. Voir même, un mode de déplacement alternatif.



En **15 minutes** un piéton parcourt très facilement plus d'**1 km**



ON PEUT Y ALLER À PIED

Cité-jardin à Stains		16 min		Parc départemental Georges-Valbon à la Courneuve
Gare RER C Épinay-sur-Seine		9 min		Parc départemental à l'Île-Saint-Denis
Marché des Quatre-Routes à La Courneuve		16 min		Quartier de La Maladrerie à Aubervilliers
Quartier Joncherolles-Fauvettes à Pierrefitte		20 min		Université Paris 13 - Villetaneuse
Cité Allende à Saint-Denis		13 min		Piscine interdépartementale de Marville
Quartier Paul-Langevin à Villetaneuse		20 min		L'Atelier du territoire de la culture et de la c à Saint-Denis

ON PEUT Y ALLER À VÉLO



Une gare ou une station de métro est accessible en **moins de 10 minutes à vélo**, pour quasiment l'ensemble des habitants

Quartier du Franc-Moisin à Saint-Denis		11 min		Académie Fratellini à Saint-Denis
Quartier du Clos Saint-Lazare à Stains		10 min		Parc de la Légion d'honneur à Saint-Denis
Centre-ville de L'Île-Saint-Denis		17 min		Marché aux Puces à Saint-Ouen
Quartier de la Tour à La Courneuve		10 min		Stade de France
Cité Blumenthal à Épinay-sur-Seine		13 min		Basilique de Saint-Denis
Quartier des Poètes à Pierrefitte		15 min		Université Paris 8 - Saint-Denis

68%
des déplacements
internes au territoire
sont effectués à pied

68 km
de voies réservées
aux piétons

2,8 km
C'est la distance
moyenne
entre les ponts
sur la Seine à
Plaine Commune.
À Paris, cette
moyenne est
de **350 m**



Que fait ? Plaine Commune

Première préoccupation des usagers du territoire, l'amélioration des conditions de déplacement est au cœur du projet de Plaine Commune.

Document stratégique, qui identifie les difficultés actuelles et à venir et définit des actions pour les résoudre, le Plan local de déplacements (PLD) de l'Agglo attache une attention toute particulière à la marche et au vélo qui répondent à l'objectif d'amélioration de la mobilité des habitants et des salariés dans le respect de l'environnement et de la santé.

Le premier PLD a été adopté en 2008.

Il sera révisé par le conseil communautaire dans les prochaines semaines pour répondre aux défis futurs.

Dans le même temps, le conseil adoptera un Plan marche.

Cette démarche innovante vise à faciliter les conditions de marche, rendre plus accessibles à pied les gares et stations et améliorer la qualité de l'air.

Un Plan vélo a déjà été adopté en 2010. L'objectif est de créer un réseau d'itinéraires cyclables de 220 km qui connectera les neuf villes et les principaux lieux d'activités.



2 767
places de stationnement
pour les vélos

74 km
d'itinéraires cyclables
prioritaires réalisés

220 km à terme

2%
des déplacements
des habitants
se font à vélo





une belle vie immobilière

EssenCIEL AUBERVILLIERS / 93

UNE ADRESSE À LA POINTE DE L'EXCELLENCE...

**DEVENEZ PROPRIÉTAIRE
DANS UN QUARTIER
MÉTAMORPHOSÉ**

VOS RÊVES DE PROPRIÉTÉ PRENNENT UN NOUVEL ÉLAN !



**RENSEIGNEZ-VOUS DÈS AUJOUR'HUI
POUR PROFITER DU MEILLEUR CHOIX !**

RESTONS EN CONTACT

0 810 531 531

Appel gratuit depuis un poste fixe

nexity.fr



- > **Face au métro** ligne 12 "Front Populaire".
- > Un immeuble contemporain **aux lignes élancées**.
- > Un large choix d'appartements, **du studio au 5 pièces duplex**.
- > Des **jardins suspendus** accessibles à tous les résidents.

Nexity RCS Paris 334 850 690 - 19, rue de Vienne - TSA 60030 - 75801 Paris CE DEX 8 - France. Document non contractuel. Illustration non contractuelle et libre d'interprétation de l'artiste. Architecte : Castro Denisnof & Associés. Conception : OSWALDORB - 10/2015.

Les



qui ont fait l'actu d'En Commun

Habitants, acteurs du territoire ou observateurs avisés, ils sont nombreux à avoir pris la parole dans les colonnes d'un des 99 précédents numéros d'*En Commun*. Certains ont également laissé une trace photographique de leur passage. Nous en avons retenu 100 pour ce numéro anniversaire. 100 personnes, 100 regards, 100 expressions, pour un voyage sensible dans l'actu de ces 12 dernières années. Ce numéro 100 d'*En Commun* est aussi le dernier de la communauté d'agglomération Plaine Commune sous cette forme. Le 1^{er} janvier, Plaine Commune deviendra un établissement public territorial du Grand Paris. Mais la belle aventure de ce territoire unique se poursuivra et *En Commun* continuera d'en rendre compte. ►

"L'identité communautaire a grandi"

Edito du premier numéro d'*En Commun* juillet 2003

Bonjour

PASSERELLE

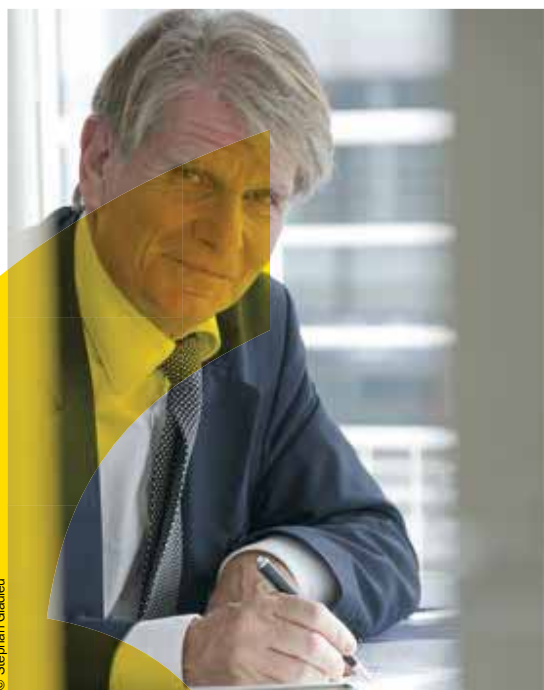
On n'a pas encore de nom. Un jour peut-être les lexicographes – ceux qui font les dictionnaires –, à moins que ce ne soit l'usage populaire, ou l'organisation d'un concours d'idées, nous désigneront comme des Plaine-Communards ou des Plainiens. Mais on n'en est pas là. En attendant, Plaine Commune et ses habitants ont leur journal. Son but ? Rendre palpable et accessible cette communauté d'agglomération. Son objectif ? Mettre au pot commun événements, décisions, projets, lieux, hommes et femmes

qui, par-delà l'appartenance à leur ville, partagent désormais

un même destin.

En commun veut devenir une passerelle régulière pour relier entre eux les habitants, les salariés, les étudiants des sept villes qui composent une nouvelle entité. Le premier numéro, vous êtes en train de le découvrir. Vous allez parcourir ses six rubriques et ses chroniques. Et vous nous direz, nous l'espérons, ce que vous en pensez et ce que vous en attendez.

Entretien. Patrick Braouezec directeur de la publication depuis février 2005



© Stéphane Glaeleu

En relisant l'édito du premier numéro d'*En Commun* (lire ci-contre), diriez-vous que le but fixé a été atteint ? Est-ce que le désir d'identité communautaire exprimé est devenu réalité ?

Patrick Braouezec : Je ne dirais pas que l'identité communautaire est aujourd'hui complètement partagée, mais elle a grandi. Même si elles ne sont pas majoritaires, certaines personnes déclarent habiter à Plaine Commune. L'entité Plaine Commune correspond à quelque chose, même si c'est très variable d'une ville à l'autre. La Métropole du Grand Paris cassera-t-elle cette dynamique en nous faisant changer de statut ? Ou la renforcera-t-elle parce qu'il faudra être encore plus solidaire ? Tout est possible.

Ce qui est parfaitement partagé, en revanche, c'est l'utilité de l'Agglo. Elle est reconnue dans la mise en œuvre des politiques publiques.

Justement, quand on parcourt les 99 précédents numéros d'*En Commun*, une chose saute aux yeux : la patience nécessaire pour voir aboutir les projets...

P.B. : J'ai envie de dire que c'est le temps institutionnel. Mais en même temps est-ce que les citoyens n'ont pas intégré ce temps institutionnel, qui est aussi le temps de la démocratie ? Il faut concéder, corriger, revenir vers les habitants... Ce n'est pas du temps technocratique perdu. La cité du Cinéma est un bon exemple. Entre notre première entrevue à ce propos avec Luc Besson et l'ouverture de la Cité, il s'est passé 12 ans. Le temps du créateur quel qu'il soit et le temps de la réalisation sont parfois très différents. Mais c'est aussi une garantie pour qu'on ne fasse pas n'importe quoi. Parce que tout n'est pas si simple.

Ce numéro 100 coïncide avec la fin de la communauté d'agglomération sous sa forme actuelle. Comment se dessine l'avenir de Plaine Commune à compter du 1^{er} janvier ?

P.B. : On va poursuivre notre travail, avec quelques points d'interrogation cependant, notamment en matière de capacité financière. J'espère que nous obtiendrons les réponses assez vite. Mais la Métropole du Grand Paris, c'est aussi ce que nous en ferons. Avec d'autres élus, nous travaillons à une charte de gouvernance qui ne bouleverse pas les dynamiques territoriales. La Métropole doit être la somme de ces dynamiques territoriales anciennes ou naissantes, de façon à ne pas geler les initiatives.

Propos recueillis par Yann Lalande

Mai 2003

inauguration de l'Académie Fratellini à Saint-Denis

Mai 2003

première édition du Festival Métis

Août 2003

championnat du monde d'Athlétisme au Stade de France

Septembre 2003

1^{er} Rencontres pour l'Emploi de Plaine Commune à Aubervilliers



Notre journal intime

Les paroles s'envolent mais les écrits restent. Ils se sont confiés à *En Commun*, à un instant T. Depuis certains nous ont quittés, d'autres ont laissé la place, mais tous ont accepté de partager leur pensée, leur vision ou leur expérience. Voyage en verbatim.



© Christophe Filleule

Agnès Magnien,
directrice des archives nationales
de France

En Commun 79, décembre 2012

« Les Archives à
Pierrefitte : un juste retour
aux sources ! »



© Matthieu Rondel

Nicolas Frize,
compositeur

En Commun 86, mai 2013

« La mutation du
territoire, ce n'est pas
la mutation des murs,
mais davantage celle
des habitants »



© Christophe Filleule

Zahia Ziouani,
chef d'orchestre

En Commun 78, octobre 2011

« Ce n'est pas
parce qu'on
est dans des
territoires qui
ont des réalités
difficiles
que tout est
sinistré »



© Christophe Filleule

Alain Bertho,
directeur de la Maison des sciences
de l'homme Paris Nord

En Commun 89, décembre 2013

« En tant
qu'anthropologue, je
suis impressionné par
la transformation de la
Plaine-Saint-Denis »



© Julien Jaulin

Danielle Tartakowski,
présidente de l'université Paris 8

En Commun 84, décembre 2012

« Permettre au plus grand
nombre d'accéder aux
formations exigeantes »



© D.R.

Brigitte Bacroix,
directrice de recherche
à l'université Paris 13

En Commun 6, janvier 2004

« Comme Picasso, j'ai
trouvé ce qui se trame
dans la matière »



© Stéphanie Kovalsky

Jean-Charles Maratier,
fondateur des ateliers Maratier
à La Courneuve

En Commun 17, février 2005

« Tout a vraiment
commencé, lors du
tournage du *Mur de
l'Atlantique*, avec Bourvil,
aux Studios Éclair
d'Épinay »

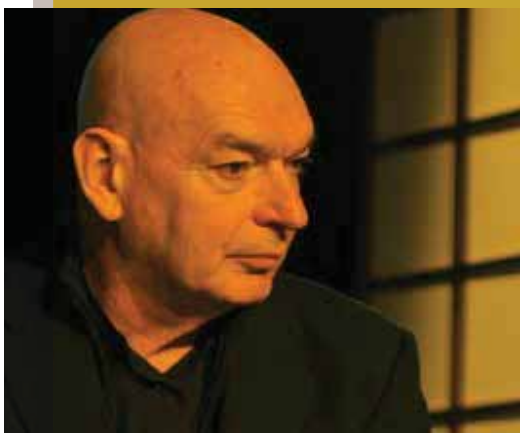


© Dominik Fusina

Hocine Ben,
slameur,
comédien, auteur

En Commun 87, juillet 2013

« Plaine Commune,
une entité à
part entière
dans le département »



© Julien Jaulin

Jean Nouvel,
architecte
(En Commun 75, janvier 2011)

« Au XX^e siècle l'architecte
construisait ; au XXI^e siècle,
Il sera surtout là pour modifier »



Novembre 2003

2^e forum social
européen à
Saint-Denis

Juillet 2004

première édition de
Seine Commune à
L'Île-Saint-Denis

Décembre 2004

inauguration de
la première des
trois déchèteries
communautaires
à Pierrefitte



© Christophe Fillicole

Francine Lévy,
directrice de l'école nationale
supérieure Louis-Lumière

En Commun 80, mars 2012

« Encore plus
sollicités, depuis notre
déménagement à la Cité
du cinéma »

Alphonse M'Boua,
footballeur, inventeur
du kit but-lucarn

En Commun 30, mai 2006

« Il faut toujours aller
au bout de ses idées »



© Christophe Fillicole

Françoise Carayon,
présidente du conseil de
développement de Plaine Commune

En Commun 41, juin 2007

« Nous tenons à notre côté
poil à gratter »



© Emmanuelle Le Grand

Sylvie Labas,
librairie Folies d'Encre à Saint-Denis

En Commun 44, novembre 2007

« On ne fait pas ce métier
pour s'enrichir »



© Julien Jaulin

Antoine Grumbach,
architecte urbaniste

En Commun 77, juillet 2011

au sujet du centre commercial
le Millénaire

« Je me suis dit que
j'allais faire une grande
place avec un bâtiment
au milieu. Ce bâtiment
au centre, il est de la
dimension de la place
Saint-Marc à Venise »



© Matthieu Rondel

Patricia Ederhy,
présidente de l'association
Marché aux Puces

En Commun 88, septembre 2013

« Le seul site
urbain en
France classé
pour son
atmosphère »



© Benjamin Géminel

Mouloud Bezzouh,
président fondateur de
Pluritelcom Réseaux,
lauréat des Flèches d'or de PCP

En Commun 87, juillet 2013

« Il y a des ressources incroyables
ici, il suffit de tendre la main »



© Christophe Fillicole

Awa Traoré,
co-présidente de l'association
Femmes de L'île

En Commun 96, mars 2015

« Ne pas se laisser
imposer une vie »

Janvier 2005
La Courneuve
rejoint l'agglo



Janvier 2005
Patrick Braouezec
élu président de
Plaine Commune

Mars 2005
1^{re} séance de
signature de la
Charte entreprise-
territoire



EQUITABLE!
Le premier salon international
du commerce équitable, porté par
Plaine Commune et l'association
Minga, ouvre ses portes
à L'Île-Saint-Denis du
1^{er} au 4 octobre. PAGES 2 & 4



Didier Daeninckx,
écrivain
En Commun 20, mai 2005

« Si je quittais ces endroits, je me sentirais comme orphelin de cette vie, celle qui m'a constitué »

Guillaume Pépy,
président de la SNCF
En Commun 83, octobre 2012

« Nous nous installons dans une terre historiquement cheminote »



Philippe Yvin,
président du directoire de la Société du Grand Paris

En Commun 92, juillet 2014
« La plus grande gare du réseau à Pleyel »

Malick N'Diaye,
président de l'association Le Lien
En Commun 24, novembre 2005

« Les personnes atteintes ont tendance à cacher leur séropositivité, surtout à leur communauté »



Patrick Bouchain,
architecte
En Commun 94, décembre 2014

« L'architecture participationniste doit être active plutôt que bavarde »



Dominique Gobetti,
principale du collège Pablo-Neruda à Pierrefitte
En Commun 96, mars 2015

« Les mères jouent vraiment un nouveau rôle dans la structuration familiale »



Laventure,
étudiant en prépa au lycée Paul-Éluard à Saint-Denis et usager des médiathèques

En Commun 93, septembre 2014
« Ça aide pour les études »



Didier Bezace,
directeur du théâtre de La Commune à Aubervilliers
En Commun 6, janvier 2004

« Le théâtre est un outil de résistance »



Octobre 2005
création de Plaine Commune Habitat

Mars 2005
création du conseil de développement de Plaine Commune

Octobre 2005
première édition du festival de contes Histoires Communes, dans les médiathèques

Septembre 2006
colloque, Au centre la Banlieue, sous le chapiteau de l'académie Fratellini



Novembre 2006
création de la Maison de l'Emploi du territoire de Plaine Commune



© Pierre Le Tulzo

Christophe Pécoul,
directeur et enseignant à l'école
élémentaire Pef à Saint-Ouen

En Commun 97, mai 2015

« L'outil numérique
contribue à l'autonomie
des élèves »



© Matthieu Rondel

Jacques Lambert,
président d'Euro 2016 SAS

En Commun 92, juillet 2014

« Nous travaillons
beaucoup sur l'héritage
de l'Euro 2016 »

Adiara Ly,
alias Missly,
chanteuse et animatrice jeunesse

En Commun 48, mars 2008

« J'ai toujours été rapide.
À l'école ça surprenait
mes profs ! »

Yacouba Traoré,
gardien d'immeuble devenu
architecte

En Commun 50, mai 2008

« En Afrique, il faudrait
construire et non pas
reproduire ou exporter »



© Stéphanie Kovalsky

Nicole Rodrigues,
archéologue

En Commun 19, avril 2005

« Plaine Commune,
c'est à peu près
les anciennes
possessions
de l'abbaye de
Saint-Denis »



© E. Henaff

Willy Vainqueur,
photographe

En Commun 44, novembre 2007

« Une image de la
banlieue qui se veut
positive, dans sa diversité
culturelle et ses pratiques
artistiques »



© Willy Vainqueur

Julien Abraham,
réalisateur de *La Cité rose*

En Commun 89, décembre 2013

« La place pour
un autre regard »



© Matthieu Rondel

René Kersanté,
dernier maraîcher du territoire

En Commun 85, mars 2013

« D'autres formes
d'agriculture, plus
adaptées aux villes, auront
sans doute émergé »

© Stéphanie Kovalsky



Hibat Tabib,

co-fondateur de l'Association pour la formation,
la prévention et l'accès au droit (Afpad)

En Commun 16, janvier 2005

« Je ne crois pas
à l'association
pauvreté
égale violence »

Janvier 2007
signature du
Contrat territorial
de rénovation
urbaine avec
l'État



Septembre 2007
ouverture de la
coupe du monde
de rugby au Stade
de France

Septembre 2007
création de la
Coopérative
d'accès sociale à
la propriété (Caps)

Novembre 2007
le service Allo Aggio
prend sa forme
actuelle



© Christophe Filleule

Raul Paz,
auteur, compositeur, interprète
En Commun 91, mai 2014
« Ce que j'aime dans la Seine-Saint-Denis, c'est ce mélange idéal de population »



© Matthieu Rondel

Bernardo Secchi,
architecte-urbaniste
En Commun 88, septembre 2013
« Paris est la ville monocentrique la plus hiérarchisée du monde »



© D.R.

Betty Somé,
responsable de la Maison de la solidarité à Saint-Denis
En Commun 37, février 2007
« J'accorde d'emblée ma confiance aux gens, quitte à être déçue ensuite par certains comportements »



© Julien Jaubin

Grand Corps Malade,
slameur,
En Commun 22, septembre 2005
« En centre de rééducation, j'avais tout le temps de cogiter. J'ai pris un stylo et j'ai commencé à gratter »



© Sébastien Chambert

Mohamed Diaby,
boxeur
En Commun 41, juin 2007
« En dehors du ring ? Je dors, je dors... »



© Willy Vanqueur

Prisque N'Kuni,
membre d'une association de locataires à La Courneuve
En Commun 98, juillet 2015

« C'est dans l'échange que se construira la Métropole »



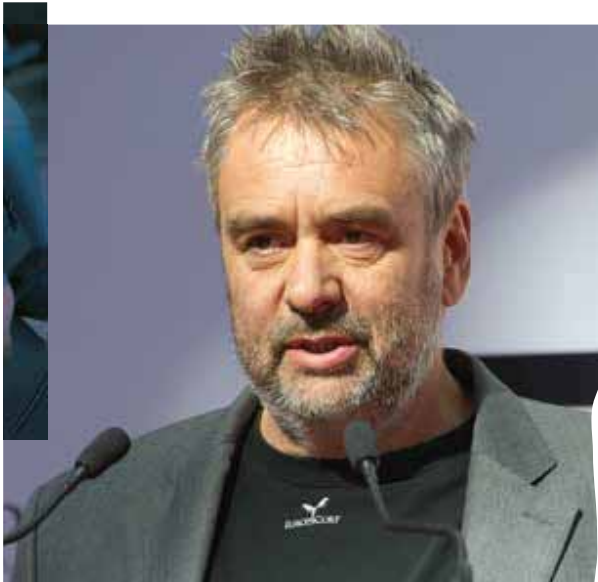
© Benjamin Géminel

Olivier Saguez,
designer
En Commun 85, mars 2013
« L'intelligence de la main doit être reconnue »



© Peter-Jan Louis

Bénédicte Madelin,
directrice de Profession Banlieue
En Commun 90, février 2014
« On fait à la politique de la ville un procès tout à fait injuste »



© Christophe Filleule

Luc Besson,
réalisateur, producteur et créateur de la Cité du cinéma
En Commun 62, octobre 2009
« Cet outil est pour tout le monde et j'espère que d'autres producteurs feront ce choix, comme cela se passe à Los Angeles »



Décembre 2008
première Foire des savoir-faire solidaires



Lydie Fenech,
directrice du Pôle média du Grand Paris
En Commun 81, mai 2012

« La filière image doit jouer un rôle moteur en matière d'innovation sociale et n'a pas vocation à être parachutée sur un territoire »



Charlène Guicheron,
webdesigner, co-fondatrice de N-Sens
En Commun 97, mai 2015

« On est dans une dynamique de créer son propre emploi à Plaine Commune »



Hakim Zouhani,
réalisateur de *Rue des cités*
En Commun 89, décembre 2013
« On aime tous les personnages que l'on filme »

Michel Quarez,
afficheur
En Commun 28, mars 2006
« Aujourd'hui, les affiches sont enfermées dans du mobilier urbain »



Malamine Koné,
président fondateur d'Airmess
En Commun 60, juin 2009
« Je me suis dit les jeunes des quartiers inspirent les créateurs de mode, pourquoi ne deviendraient-ils pas les créateurs des vêtements qu'ils portent ? »

Jeanine Brouillon,
présidente de l'association Femme dans la cité
En Commun 33, octobre 2006
« L'association nous aide à grandir »



Guy Coste,
commerçant au marché de Saint-Denis
En Commun 18, mars 2005
« Nous vivons tous les événements d'une cité en première ligne »



Djamel Klouche,
architecte urbaniste de l'agence AUC
En Commun 77, juillet 2011
« Pleyel sera la tête de réseau du cluster »

Arab Ali Cherif,
professeur à l'université Paris 8
En Commun 32, septembre 2006
« Un pays en forme est un pays qui développe la recherche »



Mai 2009
lancement de la Plateforme d'échange de partage et de service (Peps)

Juin 2009
inauguration de la Maison du Temps Libre à Stains

Septembre 2009
ouverture des Archives Diplomatiques à La Courneuve

Novembre 2009
inauguration de l'aire des gens du voyage à La Courneuve



© Matthieu Rondel

Antoine Aubinais,
directeur de Bellastock
architecture expérimentale

En Commun 87, juillet 2013

« au sujet de Plaine
Commune « Pour la
première fois, on avait
des instances importantes
qui agissaient comme des
facilitateurs »

Ibrahima Salley,
facteur à Aubervilliers

En Commun 31, juin 2006

« Ceux qui ont peur de
ne pas comprendre me
demandent de leur lire.
Quand la nouvelle est
mauvaise, ce n'est pas
facile... »

Alex Chan,
réalisateur de *The French democracy*

En Commun 34, novembre 2006

« Moi aussi j'ai des amis
dans la racaille »

Farida Bouazouz,
comité de rédaction du journal
des centres sociaux *Les Piplettes*

En Commun 97, mai 2015

« Faire ses courses
en ligne contribue à
supprimer des emplois,
tout comme les caisses
automatiques »



© Willy Vanqueur

Jean-François Eloidin,
directeur de la mission locale
à Aubervilliers

En Commun 95, janvier 2015

« On ne peut plus se
permettre de reporter
certaines formations
professionnalisantes faute
de candidats »



© Marko

Stéphane Gladieu,
photographe auteur de l'expo *Terre de création*

En Commun 70, juin 2010

« Cet endroit m'a apporté plus
de choses que d'autres lieux
plus bourgeois »



© Isabelle Simon

Fatima Abdul Kasem,
étudiante à Sciences Po

En Commun 43, octobre 2007

« Je remercie Richard Descoings
d'avoir joué la carte de l'ouverture
en permettant aux élèves de ZEP
d'accéder à Sciences Po »



© Julien Jaudin

Fatéma Hal,
laboratoire culinaire à
Pierrefitte et chef du Mansouria

En Commun 38, mars 2007

« Les
immigrés
ont apporté
leur culture
et leurs
coutumes
culinaires
dans leurs
valises »

2010

Mars 2010
adoption du plan
climat énergie de
la communauté
d'agglomération

Décembre 2010
inauguration de la
médiathèque Colette
à Épinay-sur-Seine





© Thomas Reusch

Jacques-Antoine Granjon,
PDG fondateur de Vente-privée.com
En Commun 87, juillet 2013

« Un territoire
d'expérimentation où
s'enracinent les métiers
de demain »



© Willy Vainqueur

Djabir Said-Guerni,
champion du monde
du 800m à Saint-Denis
En Commun 3, octobre 2003

« J'ai revu tous les
sacrifices consentis,
toutes les tracasseries
administratives, tous
les visas refusés... »



© Christophe Filleule

Samira Djouadi,
fondatrice association Sport'à vie
En Commun 96, mars 2015

« Le culot et
la motivation
peuvent faire
bouger les
lignes »

Caroline Liao,
propriétaire de deux boutiques
au Millénaire
En Commun 77, juillet 2011

« Maintenant, nous
pouvons viser une
clientèle cherchant
du haut de gamme »



© Benjamin Géminel

Ahmed Ramdi,
coffreur en contrat d'alternance sur
le chantier du siège de SFR
En Commun 87, juillet 2013

« J'ai beaucoup appris sur
le chantier grâce à mes
tuteurs »



© D.R.

André Fortané,
résistant, ancien déporté
En Commun 19, avril 2005

« La mortalité
atteignait 200 morts
par jour »



© Christophe Filleule

Chin Dinh,
usager des médiathèques
En Commun 77, juillet 2011

« C'est un privilège
de pouvoir
profiter de tout ça
gratuitement »



N'Doye Douts,
artiste plasticien
En Commun 95, janvier 2015

« Je vois la
ville comme un
caméléon »



2012



Juillet 2011
première édition de la
Fabrique à rêves du 6B
à Saint-Denis

Décembre 2012
ouverture de
la station Front
populaire de la
ligne 12 du métro
à Aubervilliers

Avril 2011
ouverture du
centre commercial
Le Millénaire à
Aubervilliers



Mars 2012
installation de
l'Entente du nord
métropolitain avec
quatre autres
communautés
d'agglomération

Juin 2012
inauguration de la
passerelle piétonne
qui relie l'université
Paris 13 au quartier
Allende et au centre-
ville de Villeteuse

Novembre 2012
prolongement de la
ligne T1 du tramway
de Gare de Saint-
Denis à Asnières-
Gennevilliers les
Courtilles.





© Gérard Monico

Marie-Monique Robin,
journaliste et documentariste

En Commun 15, décembre 2004

« Désormais, les Mexicains n'ont plus le droit de cultiver leurs haricots sans payer de brevet. N'est-ce pas la phase ultime du colonialisme ? »

Mathilde Christnacht,
coordinatrice de Franciade

En Commun 76, mai 2011

« Valoriser le patrimoine local via les savoir-faire artisanaux »

Séverine Cieslak-Guénéguou,
résistante, ancienne déportée

En Commun 19, avril 2005

« Nous sommes descendus des wagons de nuit, par un épais brouillard, sous les coups de schlague des SS »



© Christophe Fillicole

Gabin Nuissier,
danseur-chorégraphe et scénographe

En Commun 87, juillet 2013

« Encourager les acteurs culturels à transmettre, à faire participer »

Michel Besson,
entrepreneur alternatif organisateur du premier salon international du commerce équitable

En Commun 23, octobre 2005

« Nous tenions à ce que cela se passe ici, dans une banlieue populaire où une telle démarche prend tout son sens »



© D.R.

Olivier Jacq,
conseil syndical les Jardins de Renaudie à Villeteuse

En Commun 87, juillet 2013

« Des choses nécessaires et utiles que la population voit au quotidien »



2013

Janvier 2013
Saint-Ouen rejoint l'agglo

Février 2013
signature de la charte de l'Écoquartier fluvial de l'Île-Saint-Denis

Février 2013
ouverture du nouveau site des Archives Nationales à Pierrefitte

Avril 2013
lancement de l'entente Arc en Seine avec les villes et les communautés d'agglomération riveraines du fleuve

Juillet 2013
inauguration de la ligne T5 du tramway (Marché de Saint-Denis – Garges-Sarcelles)

Octobre 2013
ouverture de l'Embarcadère et du Pôle d'enseignement de musique, à Aubervilliers



© Christophe Fillieule

Dilan Kindé,
bénévole à la Clinique juridique
de Paris 8

En Commun 96, mars 2015

« Les étudiantes
ont envie de
faire bouger les
choses »



© Willy Vanqueur

Bernard Solmy,
proviseur des lycées Arthur-Rimbaud
et Denis-Papin à La Courneuve

En Commun 95, janvier 2015

« Certains métiers
de niche offrent plus
d'opportunités »



© Yann Mambert

Muriel Hurtis,
athlète engagée aux championnats
du monde d'athlétisme

En Commun 1, juillet 2003

« Je vais courir
à côté de chez moi »



© Emmanuelle Le Grand

Marie-José Malis,
directrice du théâtre de La Commune
à Aubervilliers

En Commun 93, septembre 2014

« Aller vers le monde
du travail »



© Julien Jaulin

Michel Cantal-Dupart,
architecte urbaniste,

En Commun 51, juin 2008

« Tout est d'abord
affaire de projets,
pas de gouvernance »

Christina Lopes,
co-fondatrice du Café culturel
à Saint-Denis

En Commun 39, avril 2007

« Un espace convivial,
tourné vers les autres et
sur le monde, à l'écoute
des jeunes talents »

© Christophe Fillieule



Marjorie Nakache,
directrice du Studio-
théâtre à Stains

En Commun 80, mars 2012

« Nous militons pour une vraie
démocratisation culturelle »



© D.R.

Nathalie Broux,
coordinatrice du microlycée à La Courneuve et enseignante à Épinay-sur-Seine

En Commun 87, juillet 2013

« Plaine Commune,
méconnue à Paris alors
qu'elle est un laboratoire
d'innovations »



Mai 2013

inauguration de la
place du Front
populaire à Aubervilliers

Décembre 2013

Plaine Commune
reconnue Pays d'art
et d'histoire

Novembre 2013

signature avec l'État
de la convention
territoriale portant
sur l'Économie
Sociale et Solidaire

Novembre 2013

ouverture du centre
commercial l'Ilo à
Épinay-sur-Seine



Notre part d'héritage

2013



© Christophe Filieule

Nathalie Rappaport,
directrice du festival de Saint-Denis
et du festival Métis

En Commun 76, mai 2011

« Métis multiplie les
ouvertures aux publics
et aux quartiers »



© Jacques Giarume

M. Chat,
artiste muraliste

En Commun 97, mai 2015

« C'est le principe
même du street
art, mobiliser son
énergie, donner
le meilleur de
soi-même dans
l'urgence »



© Christophe Filieule

Samuel Bentchetrit,
auteur du *Cœur en dehors*,
prix populiste 2009

En Commun 65, janvier 2012

« Ne jamais avoir peur
de trop aimer. C'est ça,
le courage »



© Willy Vainqueur

Nordine Bekka,
Pdg fondateur de TECban

En Commun 5, décembre 2003

« Pas une banque
n'avait misé un kopeck
sur nous, alors toutes
nos économies y sont
passées »



© Julien Jaulin

Laure Tougard,
membre de l'association
Saint-Denis à vélo

En Commun 83, octobre 2012

« La bicyclette n'est pas
réservée à quelques-uns :
beaucoup de gens en ont
besoin »



© Willy Vainqueur

Nadir Dendoune,
voyageur à vélo

En Commun 8, mars 2004

« Je suis devenu le
premier franco-australobeur ! »



© Willy Vainqueur

Robert Berbecar,
résident du village d'insertion
d'Aubervilliers

En Commun 44, novembre 2007

« Ici, c'est une
nouvelle vie qui
commence pour
nous »

EN COMMUN

PLAINE COMMUNE

Découvrez l'Atelier - Bénédicte Madein fait le point sur la politique de la Ville - Du nouveau pour la médiathèque - L'économie sociale et solidaire décolle - Vote du budget



Métropole :
portrait-robot

2014

Novembre 2014

le nouvel aménagement
de la porte de Paris
est achevé

Décembre 2014

inauguration de la ligne
T8 du tramway (Saint-
Denis Porte de Paris -
Villetaneuse université/
Épinay-Orgermont)

Janvier 2014

signature du Contrat
de Développement
Territoriale avec l'État

Septembre 2014

ouverture de l'Atelier
du territoire de la
culture et de la
création au sein du
6B

Septembre 2014

conférence citoyenne
sur la Politique de
la Ville

Décembre 2014

lancement du 2^e
programme national
pour la rénovation
urbaine





© D.R.

Véronique Saint-Aubin,
directrice de l'association SF-MAD,
lauréate de l'appel à projets ESS
En Commun 90, février 2014
« Répondre aux besoins
des familles en insertion
et au chômage des
assistantes maternelles »



© Pierre Le Tulzo

Vincent Ganivet,
artiste plasticien à L'Île-Saint-Denis
En Commun 76, mai 2011
« C'est parce que mon
atelier ici est suffisamment
grand que j'ai pu découvrir
la sculpture »



© Julien Jaulin

Francis Dubrac,
président de Plaine Commune
Promotion
En Commun 46, janvier 2008
« Partenariat et
persévérance
ont commencé
à payer »



© Christophe Filieule

Julien Beller,
créateur et président du 6B
En Commun 82, juin 2012
« Pas question de
résumer la création à
des superstructures
coûteuses »



© Christophe Filieule

Valérie Chafik,
initiatrice de la maison d'assistantes
maternelles Orgemômes
En Commun 96, mars 2015
« Les femmes sont
investies d'une mission, ce
sont des challengeuses »



© Thierry Mamberdi

Jean-Claude Waquet,
président de l'établissement public
campus Condorcet
En Commun 87, juillet 2013
« Un territoire
qui accueille
le monde et
une chance
pour le Grand
Paris »



© Emmanuelle Le Grand

Jean Bellorini,
directeur du théâtre Gérard-Philipe
à Saint-Denis
En Commun 93, septembre 2014
« Le théâtre
doit parler à tout
le monde »



© Florence Levillain

Denis Langlois,
marcheur stanois, engagé aux championnats du monde
En Commun 1, juillet 2003
« Chez nous, il vaut
mieux ne pas prononcer
le mot victime. Nous
sommes des lutteurs »

Océane Herrou,
directrice association Déchets d'arts
En Commun 96, mars 2015
« Il faut s'autoriser
et organiser son
incompétence
domestique »



Juin 2015
ouverture de la
Maison du vélo,
Bicyclo à Saint-Denis

Avril 2015
ouverture de la
Maison des Sciences
de l'Homme Paris
Nord



115

Vous êtes déjà abonné à **encommun,
élargissez le cercle des lecteurs !**

Parrainez un nouvel abonné

et vous pourrez participer à un tirage au sort

**pour gagner des places à un
spectacle dans une structure
culturelle du territoire**

40 places sont mises en jeu
pour l'Espace Paul-Éluard
de Stains, l'Espace 1789 de
Saint-Ouen, le Centre Houdremont
/ Maison des Jonglages de
La Courneuve, le Théâtre de
la Commune d'Aubervilliers,
le TGP de Saint-Denis,
la Maison du Théâtre et de
la Danse d'Épinay.

**Proposez l'abonnement
gratuit autour de vous
(famille, voisins, amis,
collègues de travail...)
et utilisez la carte « T »
jointe à ce journal**



Vous n'êtes pas encore abonné à **encommun
Pour recevoir le journal gratuitement à domicile
Retournez la carte « T » ci-jointe remplie,
sans l'affranchir, avant le 15 décembre
(le cachet de la poste faisant foi)**



Michaël, délégué général à l'Agence locale de l'énergie et du climat de Plaine Commune



Benjamin B., coordinateur climat au Phares, L'Île-Saint-Denis



Lauranne, cofondatrice de l'association COAL et présidente d'ArtCOP21



Mohamed, directeur général de la coopérative Novædia, L'Île-Saint-Denis



Antoine, architecte, cofondateur de Bellastock, L'Île-Saint-Denis



Tibo, collectif Fertile - démarche Haute qualité artistique et culturelle, Aubervilliers



Mathieu, chargé de mission écologie urbaine à Stains, animateur du collectif Toxic Tours 93



Benjamin V., chef de projet COP21, direction de l'écologie urbaine à Plaine Commune



Julien, directeur de la Ferme pédagogique de la Butte-Pinson, Montmagny

contexte

La 21^e conférence sur le climat organisée par l'Onu, la COP21, s'apprête à ouvrir ses portes, du 30 novembre au 11 décembre 2015 au Bourget. L'objectif est d'aboutir à un accord universel, entre 195 pays, afin de limiter la hausse des températures à 2°C sur la planète. En marge des débats officiels, la COP21 verra aussi la mobilisation d'acteurs non-gouvernementaux : des associations, des acteurs de la vie civile porteurs de projets, de souhaits, de politiques différentes... L'événement n'est cependant pas assez perçu par chacun d'entre nous comme une échéance importante. C'est dans ce cadre que Plaine Commune a placé l'année 2015 sous le signe de la sensibilisation de tous aux enjeux de la lutte contre le réchauffement climatique.

► **Propos recueillis par Anne-Marie Maisonneuve**

Que fait Plaine Commune ?

Plaine Commune a mis en œuvre les 63 actions de son plan climat-énergie voté en 2010. Les actions concernent notamment les secteurs du bâtiment, des transports et de l'industrie. L'espace public s'adapte aux déplacements non polluants (marche, vélo et transports en commun). La réduction du volume des déchets ménagers se poursuit, le recyclage s'améliore, de même que le réemploi des gravats de chantier pour limiter la consommation des matières premières. Des actions de sensibilisation et d'information sont par ailleurs mises en place : « Chaud devant ! Tous mobilisés pour le climat. »

© Mathieu Rondel

La COP21 ça

« Avant même de savoir à quoi ça sert, il faudrait s'interroger sur le terme de COP21. Parce que c'est un terme qui ne parle à personne. » **Mathieu**

« C'est une opportunité pour des dizaines de milliers de petits groupes, de communautés, de débats, de collectivités, d'associations, d'entreprises, de green washing ici, d'améliorations là, de transitions ailleurs, d'expérimentations, etc. C'est un prétexte pour mobiliser des communautés. Et c'est super, elles se mobilisent ! » **Benjamin B**

« J'ai déjà fait le test chez moi en demandant très simplement « Vous savez ce qui se passe à la fin de l'année ? Ça vous parle la COP21 ? » Réponses : « C'est un match de foot ? C'est un tournoi ? » Effectivement, il y a une réflexion à avoir ! » **Mohamed**

« Même au sein des grandes institutions d'Île-de-France, personne ne sait ce qu'est la COP21, ni même ce qu'est la COP tout court. Cette méconnaissance du sujet, du climat, de ses enjeux et de ses applications politiques est générale. » **Lauranne**

« La COP va réunir pendant 15 jours tous ces acteurs, mais ce n'est pas juste le fait de les réunir et après, ils repartent dans leurs activités. Il faut développer des outils qui leur permettent de rester en contact, de géolocaliser leurs actions, de mieux connaître ce qu'ils font comme type de travail. » **Antoine**



change quoi ?

le débat

« L'autre jour, j'ai entendu un philosophe dire que la complexité du changement climatique, c'est que c'est un problème qu'on n'arrive pas à palper. » **Tibo**

« Il y a une prise de conscience qui est en train de s'opérer sur le territoire et partout en France en général, notamment en milieu urbain comme chez nous. » **Julien**

« La question du dérèglement climatique et du dérèglement de l'énergie touche en premier les gens qui sont les plus faibles dans la société. »

Mathieu

« Ma posture est de dire qu'on va traiter l'urgence sociale qui est palpable, très concrète, avant l'urgence climatique. »

Mohamed

« L'intérêt des Pouvoirs publics est de mettre en place les conditions pour que les acteurs fassent, de les accompagner dans leurs changements d'échelle et de créer une sorte de locomotive avec des chefs de file. » **Mohamed**

« Ce qui peut être utile dans la COP, c'est qu'on se rende compte individuellement qu'il y a déjà des choses qui sont en action, qui sont visibles. Cette généralisation de choses va permettre aux gens de se remettre à réfléchir par eux-mêmes. » **Benjamin V**

« Soit on ne fait rien ou presque rien, parce que presque rien, c'est ne rien faire, et les drames vont être considérables. Je crois qu'on n'imagine même pas ce que ça va être... Soit on fait quelque chose. Et quelque chose, ça veut dire quelque chose de radical dans la manière dont on conçoit l'économie, les liens sociaux, la gouvernance... »

Benjamin B

« Les solutions concrètes, c'est à la société civile de les trouver ! »

Julien

« Les politiques diront que la COP est une réussite parce qu'ils disent toujours que c'est une réussite, mais au final il ne se passera pas grand-chose. Par contre, la réussite c'est nous qui la porterons dans le territoire de Plaine Commune parce qu'on a sensibilisé, parce qu'on a agi, parce qu'on a monté nos projets. » **Michaël**



L'envers du décor

Yo-Yo Gonthier, photographe plasticien

Si Plaine Commune était...

Un lieu emblématique ?

Un jardin public. Îlot de verdure au milieu du béton.

Une couleur ?

Le vert.

Un objet symbolique ?

Un banc, lieu de rencontres et d'échanges.

Un qualificatif ?

Culturel. Dynamique.

Un vêtement ?

Un manteau en patchwork, style costume de théâtre.

a assurément influencé mon parcours professionnel et oriente encore mon travail de création. C'est au risque d'avoir, encore une fois, à me séparer d'eux que j'ai commencé, au lycée, à dessiner mes amis pour en garder une trace. Cela m'a mené vers une voie artistique dont je ne me suis plus écarté », témoigne l'artiste. C'est à la photo que Yo-Yo se consacre d'abord. Initialement spécialisé dans la prise d'images de paysages et bâtiments d'architecture, il s'intéresse progressivement aux traces laissées par les personnes sur ces lieux et édifices. Jusqu'à ce que les créateurs de ces empreintes deviennent le sujet même de ses images. « L'outil photographique fixe à la fois le sujet et les manifestations de la lumière. La lumière est très importante pour moi, peut-être parce que je suis né au milieu du désert. Toujours est-il que mes projets plastiques ont pour vocation de faire naître des éclaircies, des éclairs de lumière, entre les gens via des rencontres. Même si mon travail sur le territoire de Plaine Commune, à l'occasion de mes résidences à Saint-Denis et à Pierrefitte, a consisté en la création d'une œuvre plastique et d'une installation, il n'en reste pas moins que le médium photo intervient à toutes les étapes du processus de création. La photo est pour moi la trace, le témoignage des étapes de fabrication d'une œuvre à vocation éphémère ».

Ariane Servain

Yo-Yo Gonthier est né à Niamey, au Niger. Avant de s'installer en Île-de-France et de faire une maîtrise d'Arts plastiques à la fac de Saint-Denis, Yo-Yo a suivi ses parents dans leur migration à travers le monde. Il a ainsi vécu à la Réunion, en Côte d'Ivoire et en Guadeloupe. « Tous ces déménagements dans ma jeunesse ont été source de nombreuses rencontres. Et, si ces installations et départs successifs m'ont enrichi, cela m'a aussi conduit à quitter beaucoup de gens. Cette expérience



Nuée#5

© Yo-Yo Gonthier

« J'ai traité cette carte blanche comme une présentation de l'envers du décor d'une des deux résidences que j'ai menées sur le territoire de Plaine Commune – *Le nuage qui parlait* en 2011 à Saint-Denis, l'autre étant *Les liens* que j'ai menée cette année à Pierrefitte*. Ces deux projets étaient basés sur la participation collaborative et intergénérationnelle. L'intention avec *Le nuage* – forme en 3D sur laquelle sont brodés les témoignages collectés – était de réfléchir sur la notion d'engagement. Le nuage est la résultante plastique de ce questionnement théorique. J'ai cherché ici à mettre en forme une enquête documentaire. L'émergence d'une œuvre collective dont j'ai photographié tout le processus de fabrication. Une double page, en noir & blanc, présente ainsi les étapes de création du nuage. S'entremêlent des portraits des participants en atelier où se lisent la complicité, la concentration, l'émerveillement, des gros plans de l'œuvre en cours et des vues de la réalisation dans l'espace public ».

Découvrez l'envers du décor dans la prochaine double page.

**Deux projets d'accompagnement artistiques et culturels dans le cadre de la rénovation urbaine des quartiers Sémart et cité des Poètes..*

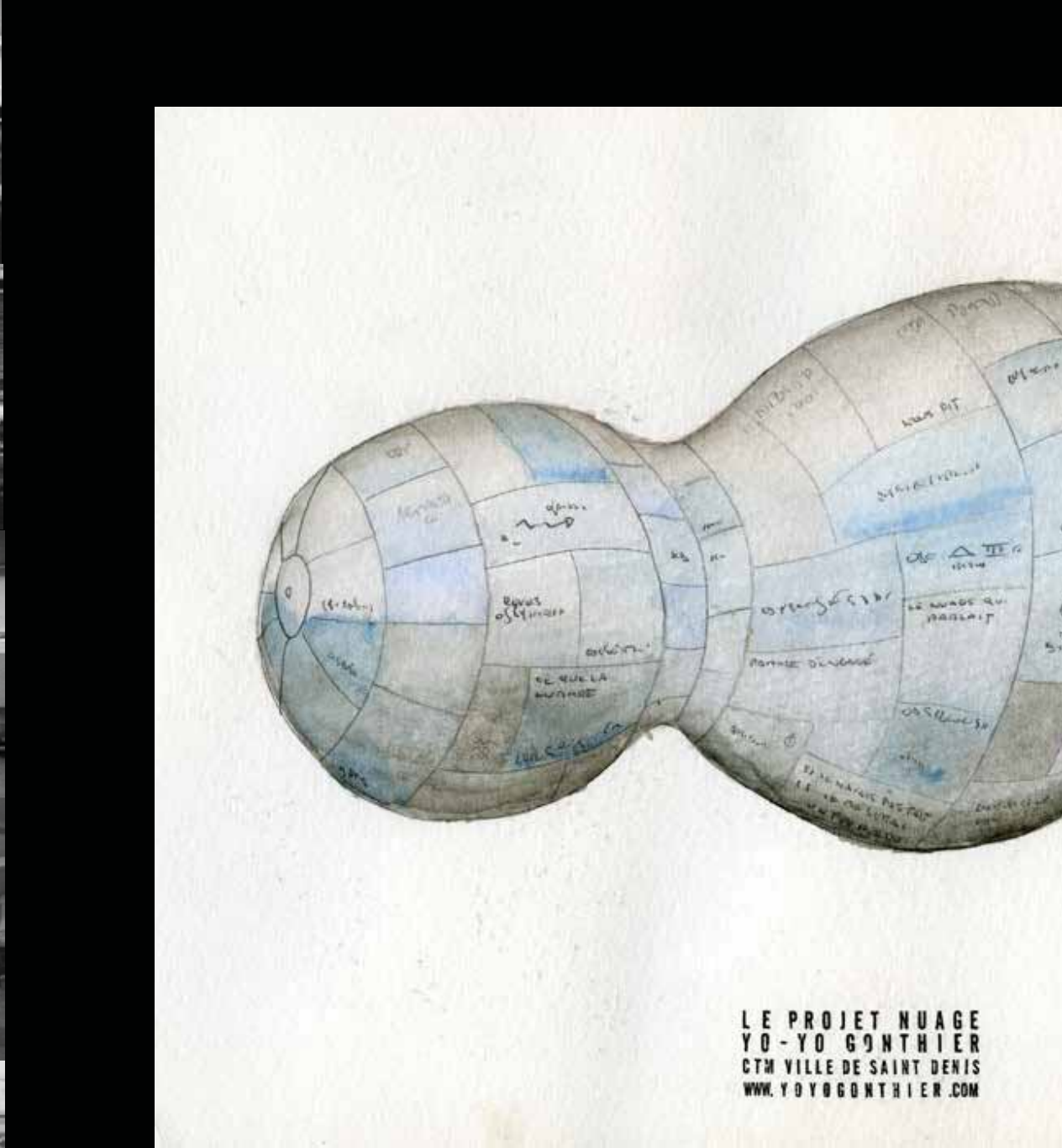
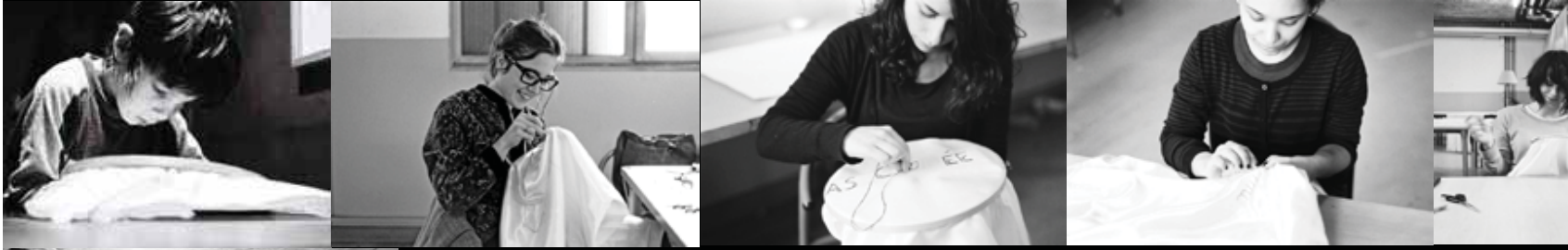


© Matthieu Roncel

L'arbre et le nuage, 2013,
Parc de la Légion d'honneur,
Saint-Denis

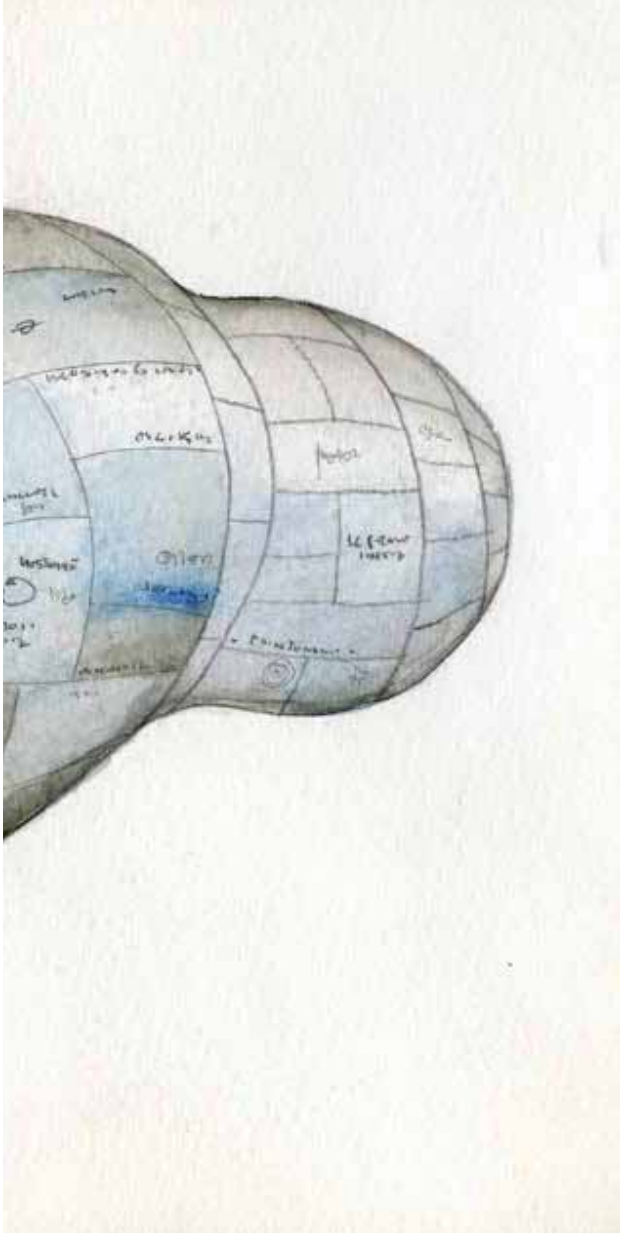


© Yoann Sempinier



LE PROJET NUAGE
YO-YO GONTHIER
CTM VILLE DE SAINT DENIS
WWW.YOYOGONTHIER.COM





Techniques
 utilisées : photos
 argentiques noir &
 blanc numérisées,
 photos numériques
 couleurs, logiciel
 image, rédaction sur
 traitement de texte.

GROUPE CENTRE, DROITE RÉPUBLICAINE

Plaine Commune - 21 avenue Jules-Rimet -
93218 Saint-Denis Cedex - 01 55 93 56 83 -
Courriel : groupe.centre-et-droite@plainecommune.com.fr

L'ÎLE-DE-FRANCE, NOTRE RÉGION

Notre communauté d'agglomération Plaine Commune fait partie de l'Île-de-France, la première région économique d'Europe : c'est une chance pour notre territoire. En effet, cette région de 12 millions d'habitants bénéficie d'atouts décisifs au cœur du continent, pour s'imposer dans la compétition que se livrent les métropoles mondiales. Abritant Paris, pesant un tiers du PIB (Produit Intérieur Brut) français et regroupant plus de la moitié des chercheurs du pays, l'Île-de-France est un formidable lieu d'échanges, un carrefour de compétences, donc un accélérateur d'innovations et de changements.

Les élections régionales se dérouleront les dimanches 6 et 13 décembre prochains. Après les départementales de mars dernier, il s'agit du dernier scrutin sur l'ensemble du territoire avant l'élection présidentielle du printemps 2017. L'enjeu est capital à plus d'un titre : d'une part, il s'agit de désigner, pour six ans, les élus ainsi que celui ou celle qui présidera l'Île-de-France, qui a valeur de symbole national ; d'autre part, le rôle essentiel du Conseil régional ne doit pas être ignoré.

Cette collectivité locale intervient dans des secteurs aussi divers que la construction et l'entretien des lycées, la formation professionnelle, la gestion des transports régionaux de voyageurs, l'aménagement du territoire ou son développement économique. Concrètement, elle dispose d'un budget annuel de 5 milliards d'euros auxquels il faut ajouter les 5 milliards consacrés aux transports en commun.

Pour l'avenir de notre région, nous formulons le vœu d'une collectivité de proximité qui ne gaspille pas l'argent public. Nous souhaitons qu'elle se concentre sur les problèmes quotidiens des Franciliens, tout en développant une vision ambitieuse dans ses domaines de compétences. Nous désirons que l'Île-de-France tisse des liens féconds avec toutes les entités qui la composent mais également avec la Métropole du Grand Paris, pour que notre région-capitale entre véritablement dans le XXI^e siècle.



Patrice Konieczny,
président du groupe

LES ÉLUS DU CENTRE, DE LA DROITE
RÉPUBLICAINE ET DES INDÉPENDANTS

Vice-Présidents :

H. Chevreau (Maire d'Épinay-sur-Seine),
W. Delannoy (Maire de Saint-Ouen),
P. Konieczny (1^{er} adjoint d'Épinay-sur-Seine)

Conseillers délégués :

D. Redon, M. Traikia (Épinay-sur-Seine) -
J.-P. Illemoine, W. Zedouti (Saint-Ouen)

Conseillers :

D. Bidal (Aubervilliers) - F. Benyahia,
B. Espinasse, F. Kernissi, E. Ponthier (Épinay-
sur-Seine) - M. Venturini, T. Zumbo-Vital
(Saint-Ouen) - J. Mugerin (Stains)

GROUPE DES RADICAUX DE GAUCHE ET INDÉPENDANT

Plaine Commune - 21 avenue Jules-Rimet - 93218 Saint-Denis Cedex
Courriel : prg-et-indépendants@plainecommune.com.fr - tél. : 01 55 93 55 82

CONSTRUISONS DES DÉMARCHES CITOYENNES

S'impliquer dans la vie de la collectivité, voilà comment nous pourrions définir la démarche citoyenne. En effet, l'implication de personnes au service d'une collectivité, quelle qu'elle soit, ne relève pas exclusivement des « politiques » et c'est bien heureux. Diversifier les acteurs de la vie d'une collectivité ouvre la possibilité à chaque citoyen de devenir acteur de son territoire et d'agir dans l'intérêt collectif.

L'association PRIM (Pierrefittois Réunis dans l'Intérêt Municipal) a organisé le 26 septembre dernier une journée citoyenne à Pierrefitte qui a rencontré un vif succès. Plus d'une centaine de personnes se sont mobilisées pour participer à des ateliers permettant d'imaginer des projets à réaliser tels que la revalorisation du territoire par l'apposition de peintures, le défrichage de certains endroits, la reconstitution d'un plan de la ville...

Chaque citoyen s'est senti investi et impliqué dans l'élaboration de ces projets. La participation citoyenne au montage de projets ne peut que rendre la population plus alerte aux problématiques de la gestion de l'espace public dans son ensemble. Elle permet également de sensibiliser dès le plus jeune âge aux valeurs de solidarité, de partage et du mieux vivre ensemble ainsi qu'au respect de soi, des autres et de son environnement.

C'est sous un soleil radieux et dans la convivialité que s'est terminée cette journée citoyenne qui a permis à des personnes de se connaître, de s'apprécier et de créer des liens à l'occasion d'un montage de projet.

Il ne nous reste plus qu'à encourager la mise en place de telles journées dans d'autres villes et à inciter PRIM à pérenniser ces journées citoyennes à Pierrefitte. La politique n'est pas l'affaire de quelques-uns mais nécessite l'implication de l'ensemble des citoyens pour être efficiente et acceptée par la population.



Dieunor Excellent,
président du groupe

LES ÉLUS DU GROUPE
DES RADICAUX DE GAUCHE ET INDÉPENDANT

Mohamed Hafsi (La Courneuve),
Benoit Menard (Pierrefitte)
Dieunor Excellent (Villetaneuse)

GROUPE FRONT DE GAUCHE, COMMUNISTES ET PARTENAIRES

Plaine Commune - 21 avenue Jules-Rimet - 93218 Saint-Denis Cedex - 01 55 93 57 21 -
Courriel : Fdg.Communistes.partenaires@plainecommune.fr

« CELA NE FAIT PAS DE BRUIT... »

Quatre des six employés d'Air France ont été arrêtés chez eux, au petit matin, devant leur famille, lundi 12 octobre, dans le cadre d'une enquête sur les heurts qui ont suivi un comité central d'entreprise qui annonçait la suppression de 2 900 postes. Manuel Valls avait demandé des sanctions lourdes à leur égard, leur garde à vue a été prolongée au-delà des 24 heures. Depuis 2012, ces salariés ont vu 10 000 de leurs collègues être licenciés. À l'exaspération, le Gouvernement a répondu par l'autoritarisme.

Pourtant, pas de policiers aux aurores au domicile des agriculteurs de la FNSEA qui saccagent régulièrement équipements et bâtiments publics, ni chez Jérôme Cahuzac ou Patrick Balkany pourtant reconnus tous deux coupables de fraude. L'humiliation serait alors réservée aux petits, aux salarié-e-s, à celles et ceux qui défendent leur outil de travail et un salaire digne. Le signal envoyé par le Gouvernement en traitant de voyous ces salariés, ces responsables syndicaux est des plus dangereux.

Les mots de Jean Jaurès, prononcés il y a près de 110 ans, sonnent avec une justesse accablante : « *Le patronat n'a pas besoin, lui, pour exercer une action violente, de gestes désordonnés et de paroles tumultueuses ! Quelques hommes se rassemblent, à huis clos, dans la sécurité, dans l'intimité d'un conseil d'administration, et à quelques-uns,*

GROUPE SOCIALISTES

Plaine Commune - 21 avenue Jules-Rimet - 93218 Saint-Denis Cedex -
01 55 93 57 48 - Site : www.plainecommune-socialiste.com

ÉLECTIONS RÉGIONALES : VOTEZ ET FAITES VOTER !

Les 6 et 13 décembre prochains, les citoyens sont appelés à élire les Conseillers qui siégeront pendant 6 ans au sein du Conseil Régional. Le scrutin concernera 13 régions en Métropole au lieu de 22 actuellement (suite aux dernières réformes territoriales).

Les compétences du Conseil régional touchent de nombreux aspects de la vie quotidienne avec des conséquences directes sur les habitants de notre territoire de Plaine Commune. Par exemple, un des domaines d'action du Conseil Régional concerne l'emploi et la formation professionnelle. C'est le Conseil régional, qui coordonne les politiques des acteurs de l'emploi. Il est chargé de mettre en œuvre des actions de formation et d'apprentissage afin de faciliter l'insertion ou la réinsertion dans le marché de l'emploi des jeunes et des adultes.

Le Conseil régional dispose également d'une compétence en matière de transports. Nous ne connaissons que trop bien l'enjeu majeur que représente la question des transports pour les habitants de nos territoires.

Les questions d'emploi, de transport, de formation professionnelle sont des questions essentielles pour le développement de nos villes, le désenclavement de nos quartiers et pour permettre une ouverture vers l'extérieur. Nous avons besoin de mesures fortes et volontaristes dans ces domaines mais aussi dans d'autres domaines comme celui des lycées, du développement économique ou encore du logement.

C'est pourquoi nous vous encourageons à vous déplacer massivement les dimanches 6 et 13 décembre afin de vous prononcer sur les priorités et les politiques publiques que vous souhaitez voir appliquer ces 6 prochaines années.

Voter est un droit : utilisez-le !



Yannick Trigrance,
président du groupe

LES ÉLU-E-S DU GROUPE SOCIALISTE

Les vice-présidents :

Michel Fourcade (Pierrefitte), André Joachim (La Courneuve)

Les conseillers délégués :

Fanny Younsi (Pierrefitte), François Vigneron (Stains)

Les conseillers : Ambreen Mahammad, Stéphane Troussel (La Courneuve), Adrien Delacroix, Corentin Duprey, Maud Lelievre, Viviane Romana (Saint-Denis), Evelyne Yonnet (Aubervilliers) Séverine Eloto (Pierrefitte), Yannick Trigrance (Épinay-sur-Seine) Khalida Mostefa Sbaa (Stains)

sans violence, sans gestes désordonnés, sans éclat de voix, (...) ils décident que le salaire raisonnable sera refusé aux ouvriers ; ils décident que les ouvriers qui continueront la lutte seront exclus, seront chassés, seront désignés par des marques imperceptibles, mais connue des autres patrons, à l'universelle vindicte patronale. Cela ne fait pas de bruit. »
Manuel Valls devrait méditer les paroles de Jaurès. Cela ne fait pas de bruit, mais cela brise des vies. S'opposer à cette criminalisation de l'action syndicale fait partie de notre devoir de citoyens et de notre devoir d'élus de la République.



Frédéric Durand,
président du groupe

LES ÉLU-E-S DU GROUPE FRONT DE GAUCHE, COMMUNISTES ET PARTENAIRE

Aubervilliers : Pascal Beudet, Mériem Derkaoui, Jean-Jacques Karman, Akoua-Marie Kouame, Anthony Daguet, Sophie Vally, Antoine Wohlgroth, Sylvie Ducatteau, Silvère Rozenberg

L'Île Saint-Denis : Pascal Akoun

La Courneuve : Gilles Poux, Muriel Tendron-Fayt, Amina Mouigni

Pierrefitte : Farid Aid

Saint-Denis : Didier Paillard, Jacklin Pavilla, Patrick Braouezec, Fabienne Soulas, Elisabeth Belin, Stéphane Peu, Silvia Capanema, Patrick Vassallo, Chérifa Zidane

Saint-Ouen : Jacqueline Rouillon, Frédéric Durand

Stains : Azzédine Taïbi, Angèle Dione, Karina Kellner

Villetaneuse : Carinne Juste, Khaled Khaldi, Hamida Valour

GROUPE DES CONSEILLERS ÉCOLOGISTES ET CITOYENS

Plaine Commune - 21 avenue Jules-Rimet - 93218 Saint-Denis Cedex -
01 55 93 57 14 - Courriel : verts.citoyens@plainecommune.com.fr -
Site : <http://plainecommune-lesverts-citoyens.fr>

MOBILISATION CITOYENNE POUR LE CLIMAT

Si nous ne voulons pas que la COP21 soit un échec, comme ce fut le cas à Copenhague en 2009, ne restons pas spectateurs. Ne laissons pas les seuls gouvernants décider à notre place. La réussite de la COP21 dépend aussi de la mobilisation de chacun(e) d'entre nous. Pourquoi ? Pour 1°- affirmer notre détermination, 2°- contrebalancer le poids des lobbies qui s'exerce. N'est-il pas paradoxal que les principales entreprises sponsors de cette COP21, soient les entreprises les plus polluantes ! 3°- obtenir des décisions pour réduire drastiquement la part des énergies carbonées (charbon, pétrole, gaz). S'il est urgent de réduire au niveau mondial la part des émissions de CO₂ qui représente plus des deux tiers des Gaz à Effet de Serre (GES). Reconnaissons que cela ne pourra s'effectuer que dans une phase longue de transition énergétique, que l'on a eu malheureusement trop tendance à reporter. D'autres gaz sont aussi responsables du réchauffement climatique, ne les oublions pas : le méthane et le protoxyde d'azote. Ce dernier représente 6 % des GES et est environ 300 fois plus nocif que le CO₂. Il serait aisé de l'interdire rapidement, comme cela a été fait il y a plus de vingt ans pour les chlorofluorocarbures (CFC).

Pour limiter le réchauffement climatique à 2 degrés, pour le bien-être des générations actuelles et futures, favorisons la convergence de l'ensemble des mobilisations citoyennes. Celles-ci se sont développées en France, sur le territoire de Plaine Commune et dans les villes : sensibilisation de la population à l'adaptation au changement climatique, expositions, mise en place des ambassadeurs pour le climat, village Alternatiba, accueil à venir dans les villes des citoyens du monde. Amplifions la mobilisation.

Le jour de l'ouverture de la conférence-climat, le 29 novembre, marchons tous ensemble depuis Plaine Commune, dans le respect de nos valeurs et de nos engagements pour faire pression sur les décideurs et réclamer des actes.



Dominique Carré,
président du groupe

LE GROUPE ÉCOLOGISTES ET CITOYENS,
EST COMPOSÉ DE 6 CONSEILLERS
COMMUNAUTAIRES :

Les vice-présidents :

Michel Bourgain, Maire de L'Île-Saint-Denis
Kader Chibane, Saint-Denis

Les conseillers communautaires délégués :

Dominique Carré, Pierrefitte, Président du groupe
Véronique Dubarry, L'Île-Saint-Denis

Les conseillers communautaires :

Francis Morin, Stains
Hakim Rachidi, Aubervilliers



une belle vie immobilière

ATELIERS, LOFTS, DUPLEX, PENTHOUSES...
VIVEZ L'EXCEPTION À TOUS LES ÉTAGES !

LA FABRIQ

SAINT-OUEN / 93

**UN CADRE DE VIE UNIQUE
À 5 MIN** DE PARIS !**



**RENSEIGNEZ-VOUS DÈS AUJOURD'HUI
POUR ÊTRE LES PREMIERS !**

- > À seulement **300 m*** du métro ligne 13 "Mairie de Saint-Ouen".
- > Des appartements **du studio au 5 pièces duplex** face à une halle réhabilitée.
- > Des **grandes hauteurs sous plafonds**, des **balcons filants**, des **jardins d'hiver**, ou encore des **terrasses plein ciel** pour la plupart des logements.

RESTONS EN CONTACT

0 810 531 531

Appel gratuit depuis un poste fixe

nexity.fr



* Source ViaMichelin. ** Source : RATP. Nexity Féréal RCS Paris 334 850 690 - 19, rue de Vienne - TSA60030 - 75801 Paris CEDEX 8 - France. Illustrateur : Kréaction. Architecte : Architecte Reichen et Robert & Associés. Document et illustration non contractuels et libres d'interprétation de l'artiste. Conception : OSWALDORB - 10/2015.



emploi

> OFFRES D'EMPLOI

La communauté d'agglomération Plaine Commune publie systématiquement ses offres d'emploi sur www.plainecommune.fr.

www.plainecommune.fr/offres-emploi

> MAISONS DE L'EMPLOI

Répartis dans toutes les villes du territoire, les espaces Maisons de l'emploi du territoire de Plaine Commune proposent sur un même lieu, une palette de conseils et de services gratuits aux demandeurs d'emploi, aux habitants, aux étudiants ainsi qu'aux salariés à la recherche d'un emploi.

Aubervilliers

62, avenue de la République
Tél : 01 71 86 35 36

Horaires d'ouverture : Du lundi au jeudi : 9h-12h30 / 13h30-17h30
Vendredi : 9h-12h30 / 13h30-17h30

Épinay-sur-Seine

36 avenue Salvador Allende
Tél : 01 49 71 26 50

Horaires d'ouverture : Du lundi au jeudi : 9h15 - 12h / 14h-17h
Fermeture au public le vendredi.

L'Île-Saint-Denis

2 bis, quai de la marine
Tél : 01 55 87 07 70

Horaires d'ouverture : Du lundi au jeudi : 9h-12h30 / 13h30-17h30
Vendredi : 9h-12h30 - fermeture au public le vendredi après-midi.

Pierrefitte-sur-Seine

6-8 avenue Lénine
Tél : 01 71 86 35 30

Horaires d'ouverture : Du lundi au vendredi : 9h-12h / 14h-16h30

Saint-Denis

5 rue Jean Jaurès
Tél : 01 48 13 13 20

Horaires d'ouverture : Lundi, mardi, mercredi, vendredi : 9h-12h / 14h-17h
Fermeture le jeudi - Permanence juridique et écrivain public sur RDV.

Stains

87 avenue Aristide Briand
Tél : 01 71 86 35 40

Horaires d'ouverture : Lundi, mardi, mercredi, jeudi, vendredi : 9h-12h / 13h30-17h30

Villetaneuse

2 rue de l'Université
Tél : 01 71 86 36 00

Horaires d'ouverture : du lundi au jeudi : 9h-12h30 / 13h30-16h - Vendredi : 9h-12h - Permanence juridique sur RDV

La Courneuve

17 place du Pommier de Bois
Tél : 01 71 86 34 00

Horaires d'ouverture : du lundi au vendredi de 9h à 12h et 13h30 à 17h30

création d'entreprise

Vous avez envie de créer votre entreprise, vous avez déjà un début de projet ou vous avez commencé à travailler votre projet de création et vous avez besoin d'appui et de conseils ?

En appelant le numéro unique

0 811 562 563

vous serez accueilli et orienté. Un rendez-vous sera pris immédiatement avec un conseiller qui pourra vous aider.

médiathèques et médi@TIC

Les bibliobus et les 25 médiathèques de Plaine Commune vous accueillent dans les 9 villes du territoire. Entièrement gratuit, ce service vous permet, une fois inscrit (carte d'identité et justificatif de domicile à présenter) d'emprunter livres, CD ou DVD. Mais vous pouvez aussi fréquenter les médiathèques sans être inscrit pour lire sur place, accéder à Internet, consulter la presse ou profiter des nombreux rendez-vous culturels qu'elles accueillent.

Enfin, les médiathèques, c'est aussi la médi@TIC, une plateforme de ressources numériques qui vous permet d'accéder gratuitement et légalement à une offre de contenus en ligne répartis en 5 grands espaces : musique, cinéma, savoir, presse et jeunesse.

www.mediathèques-plainecommune.fr

[rubrique medi@tic](#)

newsletter

Chaque premier jeudi du mois, la newsletter de [plainecommune.fr](http://www.plainecommune.fr) vous dresse un panorama de la vie du territoire. Actualités, services aux habitants et aux usagers de l'Agglo, agenda culturel ou rendez-vous clefs... Inscrivez-vous !

www.plainecommune.fr/newsletter

service des eaux

Pour toute demande de certificat de raccordement, demande de branchements, de subventions, vous trouverez les formulaires utiles dans la rubrique :

www.plainecommune.fr/assainissement-eau

Vous pouvez aussi signaler un problème relatif à l'assainissement en remplissant un formulaire en ligne, toujours sur [plainecommune.fr](http://www.plainecommune.fr)

travaux en cours

> INFOS

Retrouvez sur la carte interactive tous les « gros travaux » en cours sur le territoire qui impactent vos déplacements.

www.plainecommune.fr/trafic-travaux

Et toutes les informations sur les travaux en cours ou à venir sur l'espace public sur

www.plainecommune.fr/infos-travaux

L'Atelier

La démocratie participative a son lieu dédié ! Prenez connaissance de tous les rendez-vous du territoire de la Culture et de la Création sur le blog :

<http://latelierenmarche.tumblr.com>

L'ATELIER

déchèteries

POUR LES PARTICULIERS (GRATUIT)

Elles sont ouvertes à tous les habitants de la communauté d'agglomération munis d'une carte d'accès. L'accès est limité aux véhicules de moins de 2,10 mètres de haut (sauf pour les entreprises) et de moins de 3,5 tonnes. Une carte d'accès vous est délivrée lors de votre première visite, sur présentation d'une pièce d'identité, d'un avis de taxe foncière (pour

les propriétaires) ou d'une quittance de loyer (pour les locataires).

Pierrefitte-sur-Seine

102-104, rue d'Amiens
Mardi, jeudi, samedi et dimanche de 9h à 12h et de 13h30 à 18h40
Lundi, mercredi et vendredi de 13h30 à 18h40

Aubervilliers

Rue des bergeries
Lundi, mercredi et vendredi de 13h30 à 18h40
Mardi, jeudi, samedi et dimanche de 9h à 12h et de 13h30 à 18h40

Épinay-sur-Seine

9, rue de l'Yser
Lundi, mercredi, vendredi, samedi et dimanche de 9h à 18h40
Mardi et jeudi de 12h à 18h40

POUR LES ARTISANS ET COMMERÇANTS (PAYANT)

Uniquement pour leurs déchets d'activités hors pneumatiques usagés.

Pierrefitte-sur-Seine

Lundi, mercredi et vendredi de 8h à 12h

Aubervilliers

Lundi, mercredi et vendredi de 7h à 12h

Épinay-sur-Seine

Mardi et jeudi de 7h à 12h

Allo Agglo !

Allo Agglo ! est le service gratuit pour toutes vos demandes d'information, démarches et signalements d'incident sur l'espace public et la propreté de votre ville (tri des déchets, propreté, voirie, assainissement, parcs et jardins, ...). Il est disponible sur Internet, sur appli mobile et par téléphone* du lundi au vendredi de 8h30 à 17h30, le samedi de 8h30 à 12h30.

*appel gratuit depuis un poste fixe et payant depuis un portable (0,15 € / minute).

www.plainecommune.fr/allo-agglo

Allo!

Agglo

tél 0 800 074 904

APPEL GRATUIT DEPUIS UN POSTE FIXE ET PAYANT DEPUIS UN MOBILE (0,15 €/MIN)

web [plainecommune.fr](http://www.plainecommune.fr)

app [plainecommune](#)

Ils rêvent des Jeux



TEDDY
SERENA
TONY
ASSIA
USAIN
FLORENT

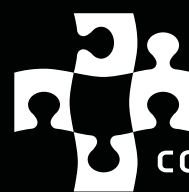
nous aussi

SONIA, LUDO, BRAHIM, ERIC, AMINATA...

PLAINE COMMUNE RETENUE POUR LE VILLAGE OLYMPIQUE

CANDIDATURE JOP PARIS 2024
PORTEUSE DE PROJETS !

  #Paris2024 #JerevedesJeux



plaine
commune

GRAND PARIS

plainecommune.fr